



HASZNÁLATI UTASÍTÁS

C800WIFI

KRONOTHERMOSZTÁT WIFI KAPCSOLATTAL



FANTINI COSMI S.p.A.
Via dell'Osio, 6 20049 Calepio di Settala, Milano -
ITALY Tel. +39 02 956821 | Fax +39 02 95307006 |
info@fantinicosmi.it
www.fantinicosmi.it

Köszönjük, hogy FANTINI COSMI S.p.A. terméket vásárolt.

Olvassa el figyelmesen ezt a használati útmutatót, és mindig tartsa kéznél, hogy mindig legyen.



A dokumentáció a termék jellemzőit tükrözi, azonban a szabályozási vagy kereskedelmi változások miatt az ügyfeleknek ajánlott ellenőrizni a dokumentáció frissítéseinek elérhetőségét a FANTINI COSMI S.p.A. weboldalán. pdf.fantinicosmi.it, a QR-kód bekeretezésével közvetlenül a linkre juthat.

A CSOMAG TARTALMA

- 1 kronothermosztát (C800WIFI modell)
- 2 db csavar a sülyesztett dobozra való szereléshez (csak a C800WIFIPRO esetében)
- No. 1 gyors útmutató
- n.1 hálózati tápegység (opcionális tartozék) (csak a C800WIFIPRO esetében)
- n.2 AA alkáli elemet tartalmaz

Összefoglaló

CSOMAG TARTALMA	2	4- PROGRAMOZÁS ALKALMAZÁSON KERESZTÜL.....	22
MŰVELET	4	4.1 - TELEPÍTÉSI ELJÁRÁS	22
SZERKESZTHETŐ FUNKCIÓK/PARAMÉTEREK	5	4.2 - C800WIFI-APP SZINKRONIZÁCIÓ	25
MODELL C800WIFI	6	4.3 - C800WIFI PROGRAMOZÁS	26
A KIJELZŐ GOMBOK LEÍRÁSA	7	4.4 - A C800WIFI ÁLTALÁNOS BEÁLLÍTÁSAI	29
1 - BEÁLLÍTÁS.....	8	5 - MŰSZAKI JELLEMZŐK	48
1.1 - FALRA szerelhető (elemmel működő)	10	6 - ÁRTALMATLANÍTÁS	49
1.2 - SÜLLYESZTETT SZERELÉS (230V~ hálózati tápellátás).....	11	7 - ÁLTALÁNOS JÓTÁLLÁSI FELTÉTELEK	49
1.3 - AKKUMULÁTORCSERE	13		
2 - ELEKTROMOS CSATLAKOZÁS	14		
3 - PROGRAMOZÁSI ÚTMUTATÓ	15		
3.1 - ÜZEMMENTES ÁLLAPOT	15		
3.2 - KÉSZENLÉTI ÁLLAPOT KIMENET	15		
3.3 - RESET	16		
3.4 - SZOBAHŐMÉRSÉKLET KIJELZŐ.....	16		
3.5 - ÜZEMMÓDVÁLTÁS (MAN - AUTO - OFF).....	17		
3.6 - A BEÁLLÍTOTT HŐMÉRSÉKLET MEGVÁLTOZTATÁSA	18		
3.7 - RELATÍV PÁRATARTALOM KIJELZŐ	18		
3.8 - UTOLSÓ KOMMUNIKÁCIÓS ÁLLAPOT KIJELZÉSE	19		
3.9 - AZ AKKUMULÁTOR ÁLLAPOTÁNAK KIJELZÉSE	20		
3.10 - ALAPSZOFTVER VERZIÓ	20		
3.11 - BEJUTÁSI PONT.....	21		

MŰVELET

A C800WIFI egy WIFI-kapcsolattal és beépített relével ellátott LED-es kronostat, amely hőmérséklet- és relatív páratartalom-érzékelővel felszerelve lehetővé teszi a fűtés és hűtés kezelését a lakásokban.



Az APP-on keresztül használható "virtuális" grafikus felülettel felszerelve, mesterséges intelligencia algoritmusok segítségével optimalizálja a helyiség fűtési és hűtési rendszerének használatát, azzal a céllal, hogy a lehető legalacsonyabb fogyasztás mellett a legjobb komfortfeltételeket biztosítsa.

A hőmérséklet-szabályozás többféleképpen történhet:

- közvetlenül a kronothermostátból
- az Intelliclimate+ APP-on keresztül

Az alábbi táblázat a kronothermostat és az APP által kezelhető funkciókat mutatja be.

SZERKESZTHETŐ FUNKCIÓK/PARAMÉTEREK

		
Kikapcsolt üzemmód (OFF)	✓	✓
Kézi üzemmód (MAN)	✓	✓
Automatikus üzemmód (AUTO)	✓	✓
Hőmérséklet kijelző	✓	✓
Relatív páratartalom megjelenítése	✓	✓
Billentyűzár beállítása	✗	✓
MAN beállítási pont	✓	✓
AUTO beállítási pont (nappal, éjszaka)	✓	✓
Fagyásgátló beállítási pont (csak télen)	✓	✓
Üzemmódok (nyár/tél)	✗	✓
Szobahőmérséklet korrekció	✗	✓
Beállítási különbözet	✗	✓
Felső és alsó hőmérsékleti határértékek (nyár/tél)	✗	✓
Chronothermostat LED fényerő szint	✗	✓
WIFI aktiválás	✗	✓
AP (hozzáférési pont) aktiválása	✓	✗
Kommunikációs idő a C800WIFI és a szerver között (8 szint)	✗	✓
AUTO profil programozása	✗	✓
Fogyasztás kijelzése (a rendszer bekapcsolási órája)	✗	✓
Nyári időszámítás beállítása	✗	✓
APP nyelvválasztás	✗	✓
Chrono megosztása más felhasználókkal	✗	✓
Értesítések az APP-on	✗	✓
Crono szoftver verziója	✓	✓
Sorozatszámok krono	✗	✓
Alapértelmezett Chrono paraméterek beállítása	✓	✓
Utolsó Chrono közlemény - Szerver	✓	✗
Krono akkumulátor állapota	✓	✓
SMART funkció: automatikus érzékelés (AGC)	✗	✓
SMART funkció: helymeghatározás	✗	✓
SMART funkció: beállítás az érzékelt hőmérséklet alapján	✗	✓
SMART funkció: CO2 energiatakarékos kijelző	✗	✓
SMART funkció: ablaknyitás kezelése	✗	✓
SMART SPEAKER interakció: Google Home, Alexa	✗	✓

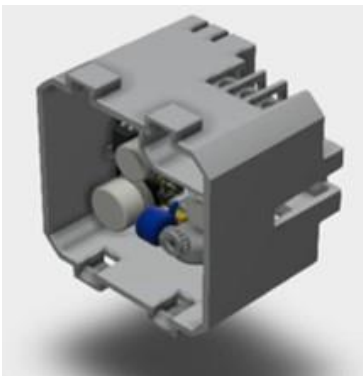
MODELL C800WIFI



C800WIFIQ
előlap + négyzet alakú talapzat



C800WIFIR
előlap + téglalap alakú talapzat



C800AL
hálózati tápegység

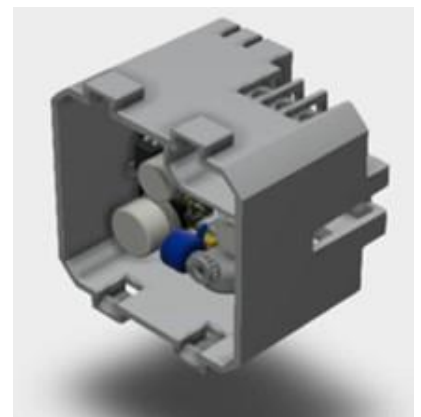
C800WIFIPRO = C800WIFIQ + négyszögletes alap + C800AL



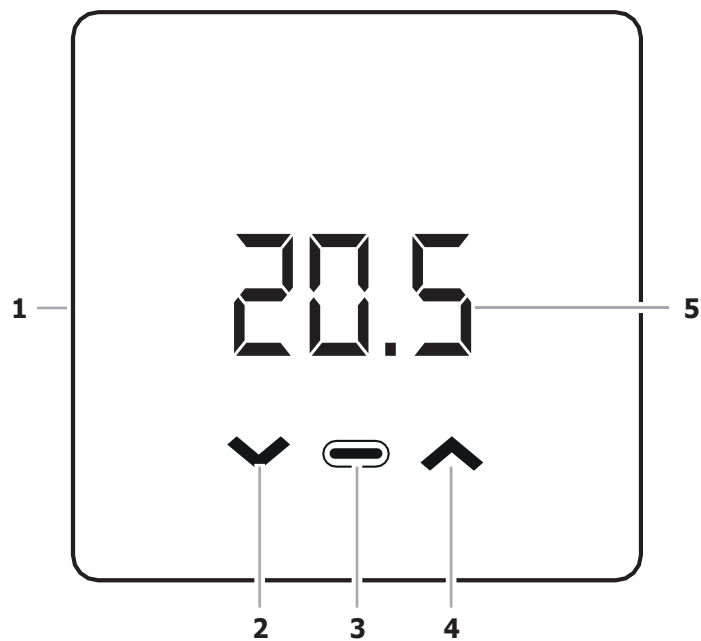
+



+



A BILLENTYŰK LEÍRÁSA KIJELZŐ



- | | |
|---|-------------------------------------|
| 2 | Lefelé billentyű - Csökkentés |
| 4 | Up gomb - Növelés |
| 5 | Hőmérséklet kijelző és alapfunkciók |
| 1 | Kapcsoló visszaállítása |
| 3 | Mód gomb + LED fűtés/hűtés |

1 -TELEPÍTÉS



FIGYELEM!

A telepítést szakképzett személynek kell elvégeznie, az elektromos berendezések telepítésére vonatkozó előírásoknak megfelelően.



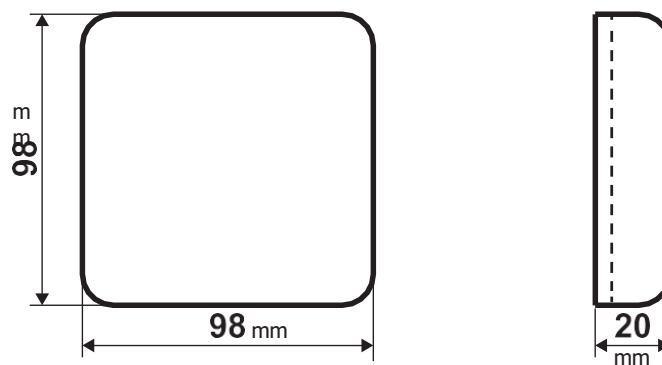
FIGYELEM!

A szerelési műveleteket az elektromos rendszer feszültségének kikapcsolt állapotában kell elvégezni.

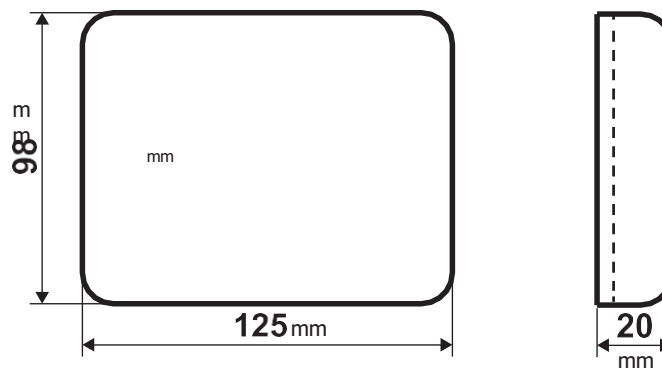
A megvásárolt verziótól függően a kronothermosztát telepítése különbözik:

- C800WIFIQ : falra vagy süllyesztve szerelhető az 500 és 502 típusú dobozokba.
- C800WIFIR : falra vagy süllyesztve szerelhető az 503-as típusú dobozba.

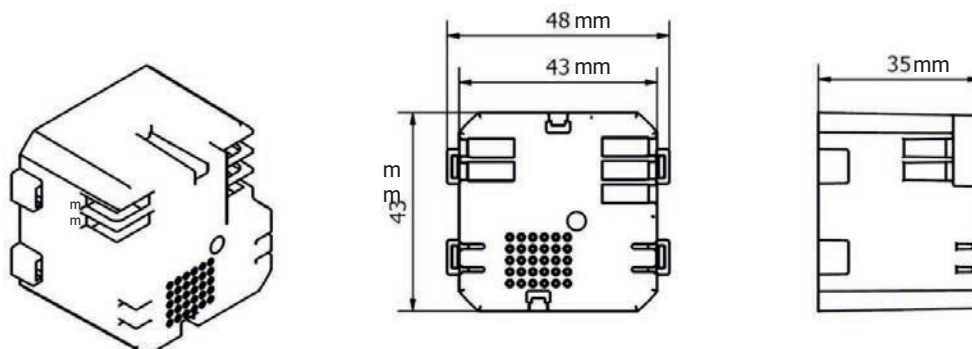
C800WIFIQ



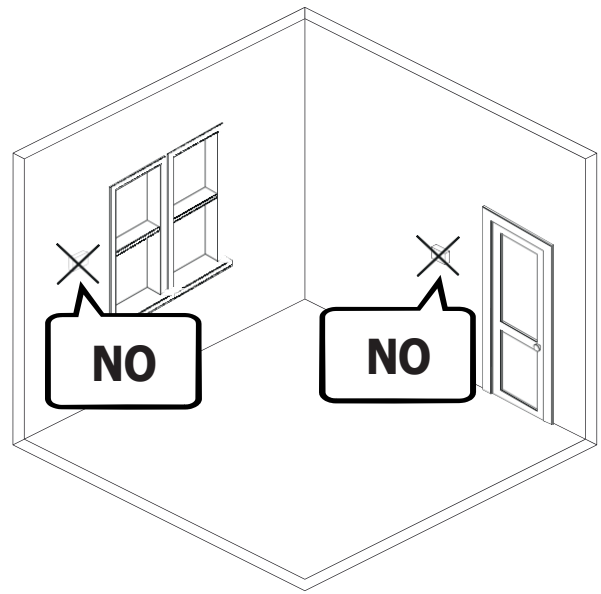
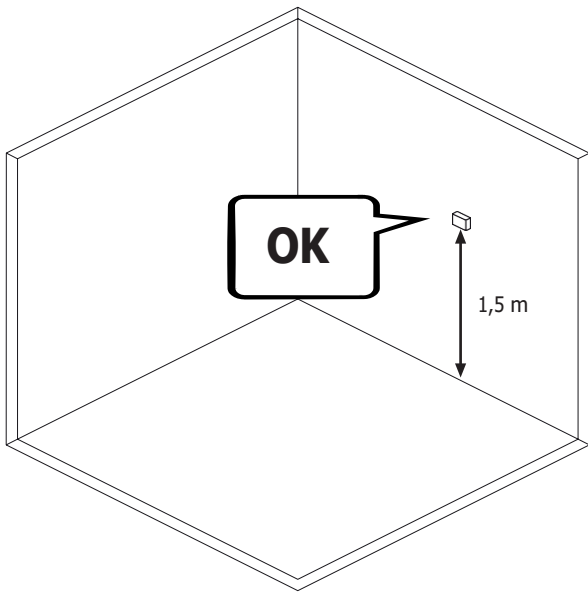
C800WIFIR



C800AL



A készüléket a padló felett kb. 1,5 m magasságban kell felszerelni, a helyiség hőmérsékletének helyes érzékeléséhez megfelelő helyre.

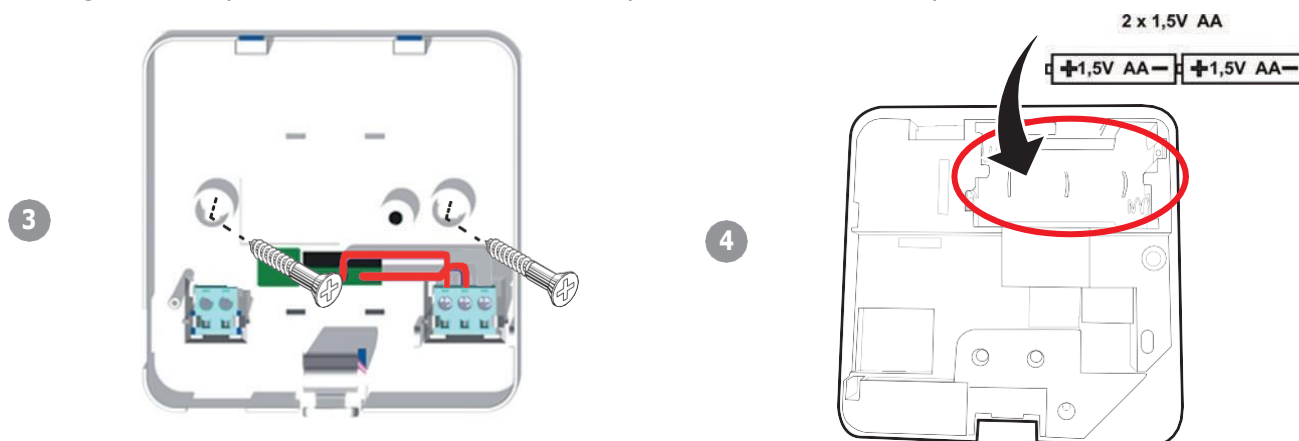


1.1 - FALRA szerelhető (elemmel működő)

Törje le a négyzet vagy téglalap alakú alap mögött lévő csapokat. Csatlakoztassa a kazán érintkezőjének vezetékét a reléhez.



Rögzítse az alapot a falhoz a 2 csavarral. Az előlapot 2 AA elemmel lehet táplálni.



Akassza az előlapot az alapra.

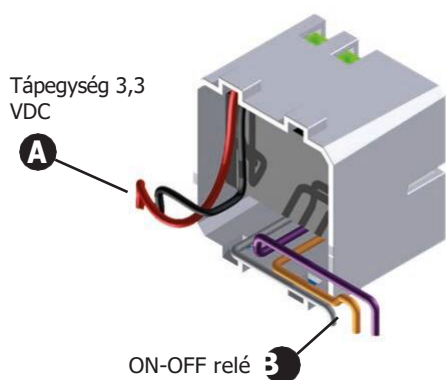
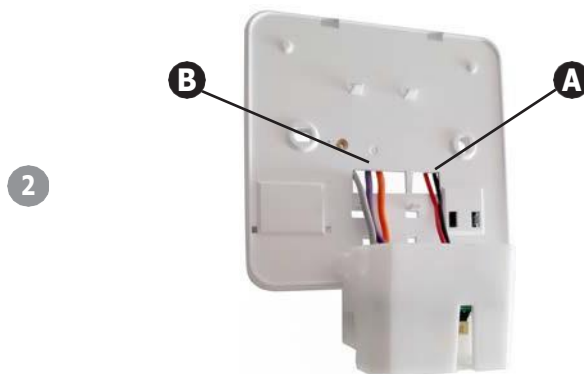
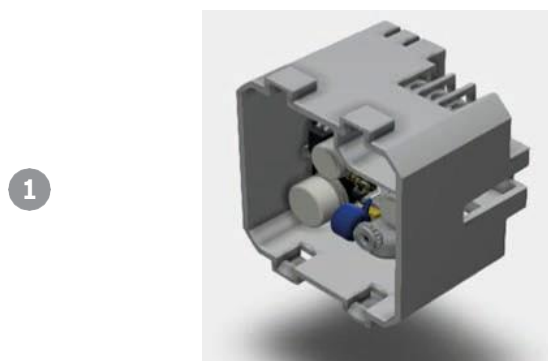


Megjegyzés: a csatlakozás a rendszer típusától függően szintén eltérő lehet.

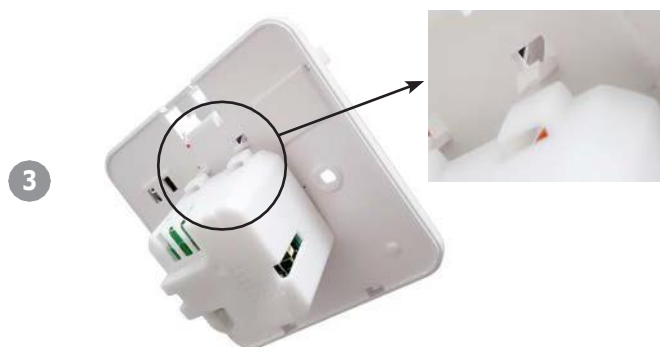
1.2 - SÜLLYESZTETT SZERELÉS (230V~ hálózati tápellátás)

Csatlakoztassa a vezetékeket a C800AL tápegységhez.

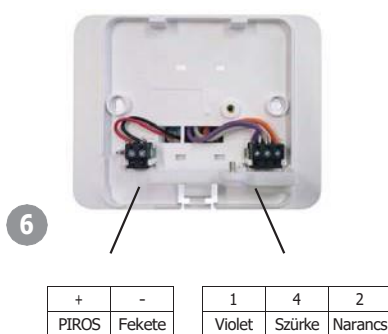
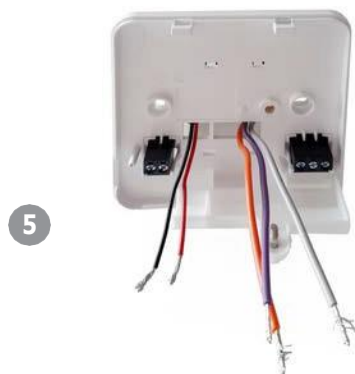
Csatlakoztassa a vezetékeket (kazánérintkező a reléhez + a C800AL-ból a C800WIFI aljánál).



Csatlakoztassa az alaplap 4 lábát a C800AL készülékhez.

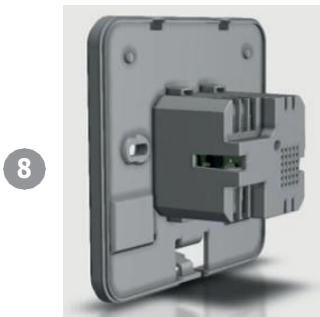


Csatlakoztassa a vezetékeket a csatlakozóblokkhoz a táblázatban látható módon.

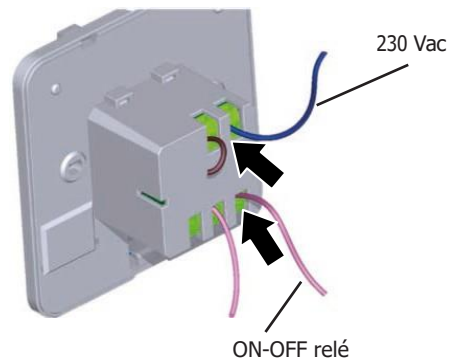


Csatlakoztassa a C800WIFI (négyzet vagy téglalap alakú) talpa mögötti lábkat a C800AL-hez.

A C800AL tápellátása.



8

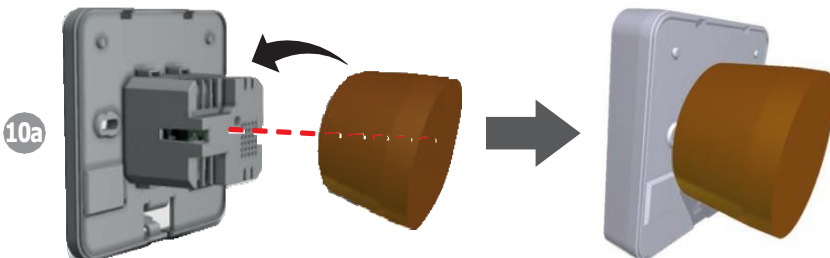


9

Megjegyzés:

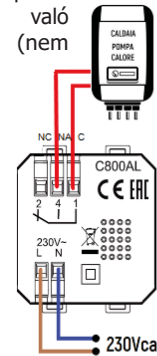
- négyzet alakú talp 500 és 502 típusú dobozhoz
- téglalap alakú alap 503-as dobozos típushoz

Beépített doboz 500 - 502.

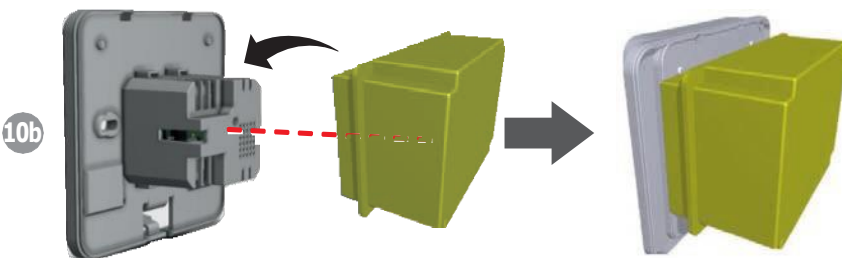


10a

Példa a lekapcsolt való (nem csatlakozásra hőhívás közben)



Beépített doboz 503.

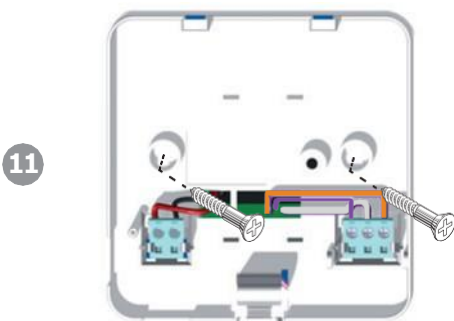


10b

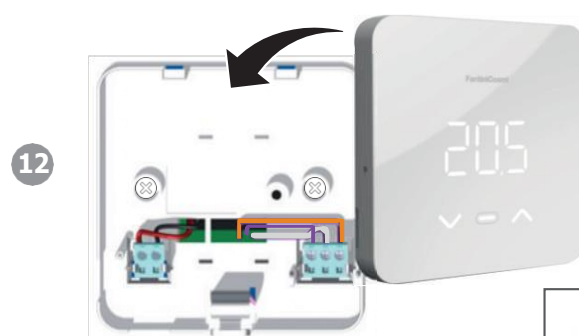
Megjegyzés: a kapcsolat legyen is különböző a telepítés típusától függően.

Rögzítse az alapot a falhoz a 2 csavarral.

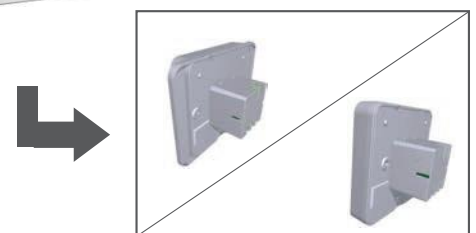
Akassza az előlapot az alpra.



11



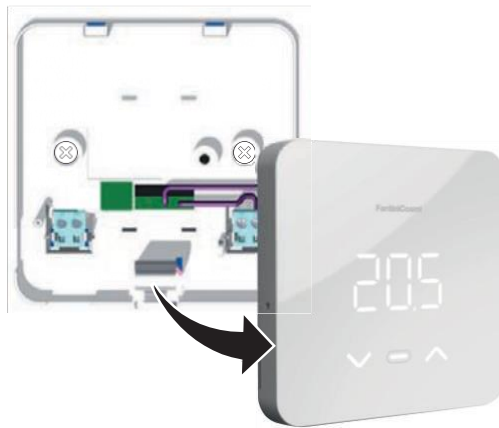
12



1.3 - CSERE ELEMEK

Vegye le az előlapot az alapról.

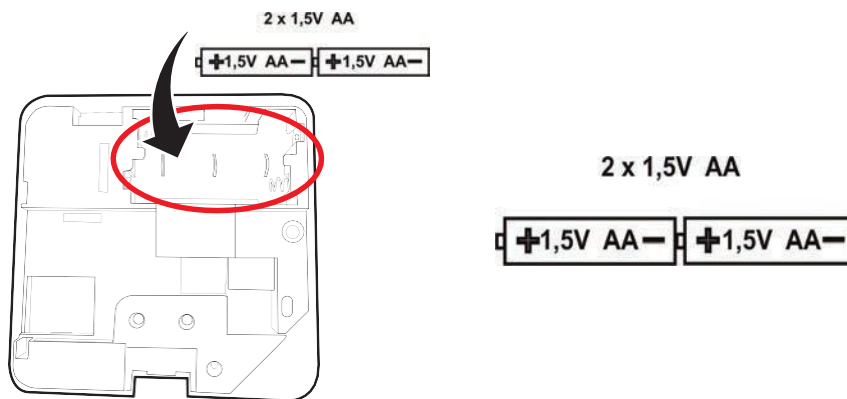
1



Vegye ki a meglévő elemeket, és cserélje ki őket 2 új AA elemmel.

Megjegyzés: 120 másodperces maximális elemcseretidő, hogy elkerülje a programozási időbeállítások elvesztését.

2



3

Az elemek cseréjekor végezzen RESET-et (a "3.3 - RESET" bekezdésben leírtak szerint). Javasoljuk továbbá az APP-al való szinkronizálást (a "4.2 - SZINKRONIZÁCIÓ C800WIFI-APP" bekezdésben leírtak szerint).

2 - CSATLAKOZÁS ELEKTROMOS



FIGYELEM!

Az elektromos csatlakoztatást szakképzett személynek kell elvégeznie.

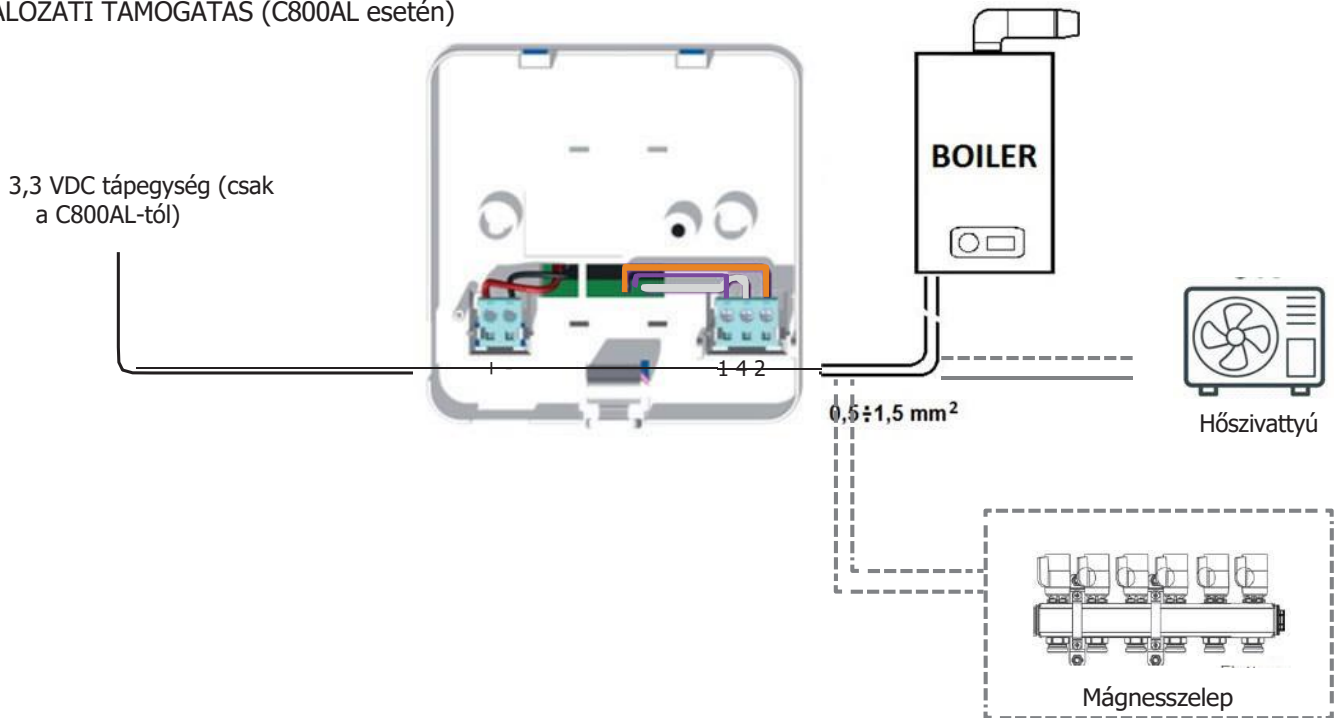


FIGYELEM!

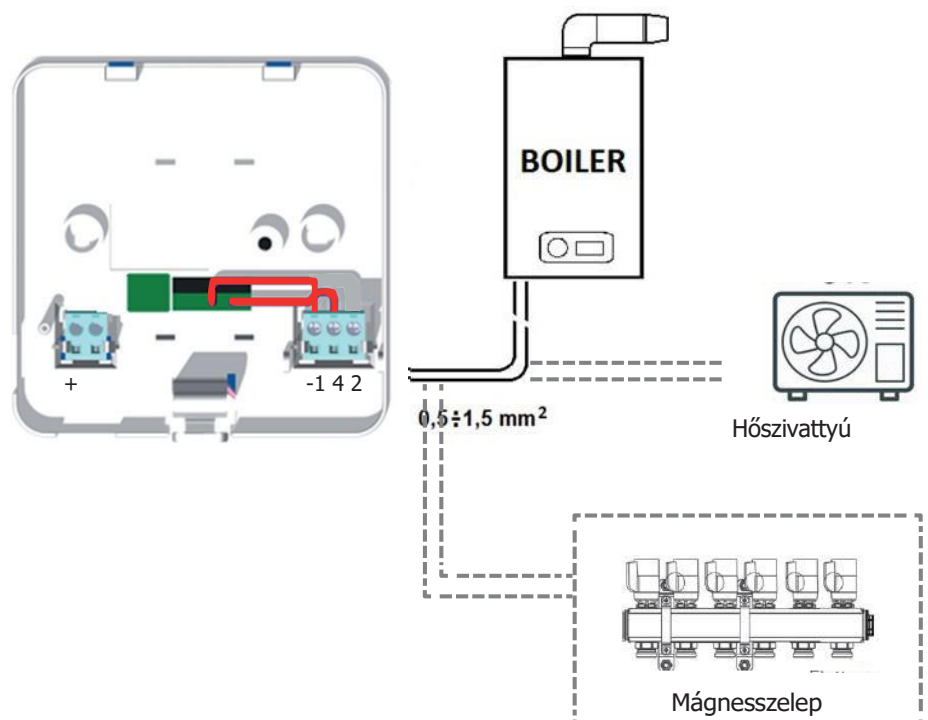
Az elektromos csatlakoztatási munkákat a rendszer feszültségének kikapcsolt állapotában kell elvégezni.

Az elektromos csatlakozásokat az alábbi ábrák alapján kell elvégezni.

HÁLÓZATI TÁMOGATÁS (C800AL esetén)



AKKUMULÁTOROS TÁPEGYSÉG



3 - ÚTMUTATÓ A PROGRAMOZÁSHOZ

3.1 - ÜZEMMENTES ÁLLAPOT

1



Ha a C800WIFI le van választva a fali lemezről, érzéketlen minden ingerre.

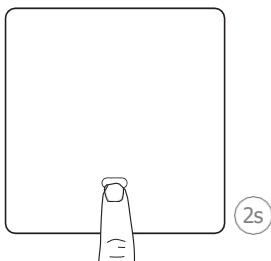
2



A fali aljzatba való újbóli csatlakoztatás után aC800WIFI készenléti állapotba kerül: ebben az állapotban a készülék várja, hogy újra üzemképes legyen, és a kijelzője mindig kikapcsolt állapotban van.

3.2 - KIMENETI STÁTUSZ STAND- ÁLTAL

1



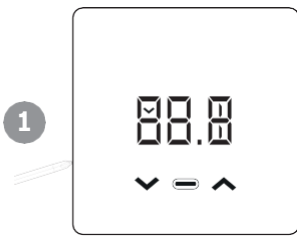
Készenléti üzemmódban a kronothermosztát összes LED-je kikapcsol. Az ébresztéshez nyomja meg a MODE gombot (2 másodpercig).

2

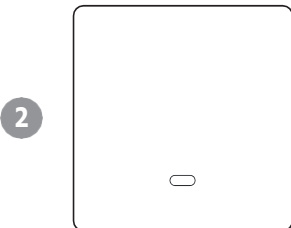


Ébredéskor megjelenik a mért szobahőmérséklet. Az alkalmazáson keresztül beállítható idő után (alapértelmezett 10s) a készülék visszatér készenléti állapotba.

3.3 -RESET

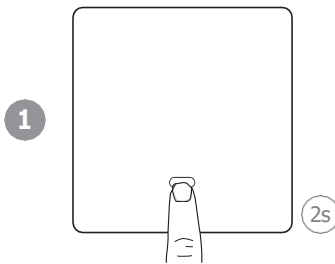


Az első bekapcsoláskor és szükség esetén állítsa vissza a készüléket az oldalán lévő Reset kapcsoló hegyével történő megnyomásával.

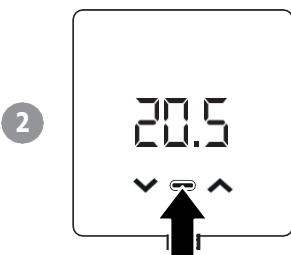


Néhány másodperc múlva a készülék készenléti állapotba kerül.

3.4 - HŐMÉRSÉKLET KIJELEZŐ KÖRNYEZET



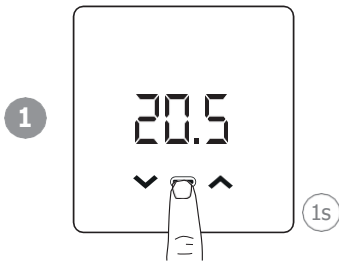
Nyomja meg a MODE gombot (2 másodpercig) a készülék felébresztéséhez.



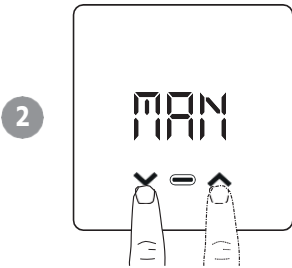
Megjelenik a helyiség hőmérséklete (View Temp) és a fűtés/hűtés állapota.

- Piros LED: fűtés vagy hűtés bekapcsolva;
- Fehér LED: fűtés vagy hűtés;

3.5 - ÜZEMMÓDVÁLTÁS (MAN - AUTO - OFF)

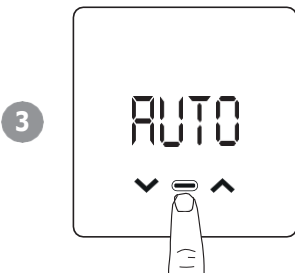


Nyomja meg a MODE gombot (1 másodpercig) a View Mode képernyőre való váltáshoz.



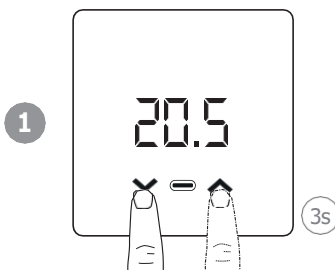
Nyomja meg a FEL vagy a LENYÍL gombot a működési mód megváltoztatásához. Működési módok:

- MAN: manuális
- AUTO: automatikus
- OFF: ki

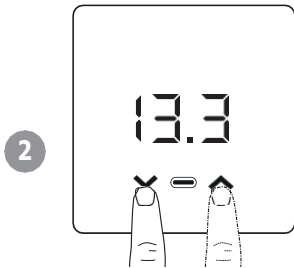


Megjegyzés: 10 másodperc elteltével, amely alatt egyetlen gombot sem nyomott meg, a készülék visszatér a készenléti állapotba.

3.6 - BEÁLLÍTÁSI PONT MÓDOSÍTÁSA HŐMÉRSÉKLET



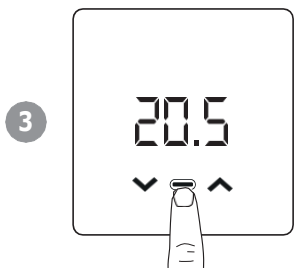
A View Temp képernyőn nyomja meg a FEL vagy a LENYÍL billentyűt (3 másodpercig) a View Set-Point képernyőre való váltáshoz.



Nyomja meg a FEL vagy a LENYÍL billentyűt a beállított hőmérséklet megváltoztatásához.

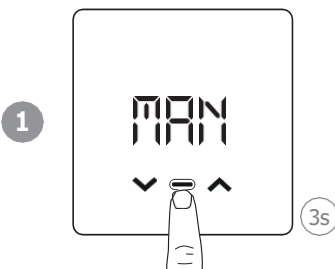
Megjegyzés:

- MAN-ban: $2^{\circ}\text{C} < T_{\text{man}} < 40^{\circ}\text{C}$
- AUTO-ban: $2^{\circ}\text{C} < T_{\text{eco}} < T_{\text{com}} < 40^{\circ}\text{C}$
- OFF: $---.2^{\circ}\text{C} < T_{\text{off}} < 8^{\circ}\text{C}$

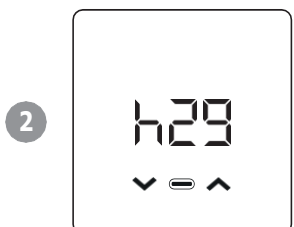


Megjegyzés: 10 másodperc elteltével, amely alatt egyetlen gombot sem nyomott meg, a készülék visszatér a készenléti állapotba.

3.7 - PÁRATARTALOM KIJELEZŐ RELATÍV



A View Mode képernyőn nyomja meg a MODE gombot (3 másodpercig), hogy a View Humidity képernyőre váltson.

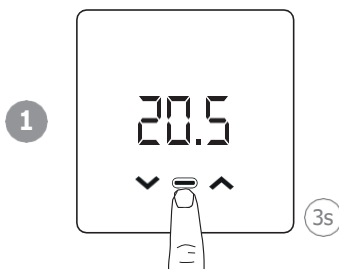


A relatív páratartalom százalékos értéke jelenik meg. Nyomja meg a MODE gombot a View Mode képernyőre való visszatéréshez.

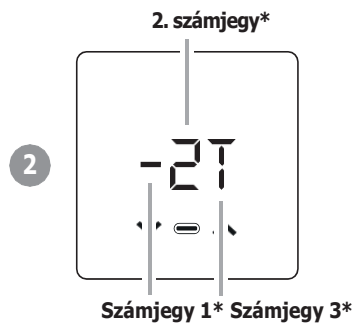
- RH kijelzés: 0-99%, 1%-os lépésekben.

Megjegyzés: 10 másodperc elteltével, amely alatt egyetlen gombot sem nyomott meg, a készülék visszatér a készenléti állapotba.

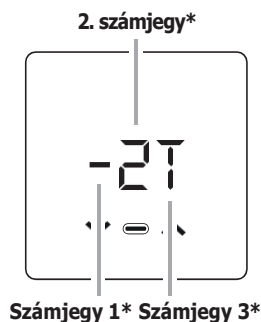
3.8 - UTOLSÓ ÁLLAPOTKIJELZÉS KOMMUNIKÁCIÓ



A View Temp képernyőn nyomja meg a MODE gombot (3 másodpercig), hogy a View Communication képernyőre váltson.



A legutóbbi kommunikáció állapota jelenik meg. A MODE gomb megnyomásával visszatér a Temp. megtekintése képernyőre. Megjegyzés: 10 másodperc elteltével, amely alatt egyetlen gombot sem nyomott meg, a készülék visszatér a készenléti állapotba.



*Digit1 (KOMMUNIKACIO)

8	folyamatban
-	fail
V	OK

*Digit2 (RSSI)

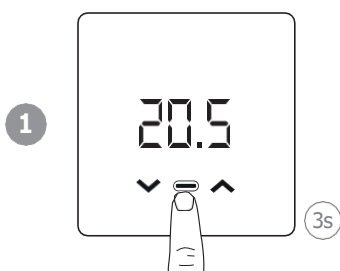
"	vákuum	nincs kapcsolat az AP-vel
0	<- 80	nagyon alacsony, problémák
1	<- 70	basszus
2	<- 50	utalvány
3	>- 50	nagyon jó

*3. számjegy (ÁTLÁTÁS)

T	mindig rögzített
---	------------------

Megjegyzés: Az adás kikényszerítéséhez nyomja meg hosszan a FEL vagy a LE gombot.

3.9 - ÁLLAPOTJELZŐ AKKUMULÁTOR



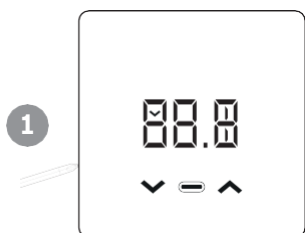
Alacsony töltöttségű akkumulátorok esetén a View Temp képernyőről az utolsó kommunikációs állapotkijelzés helyett a MODE gomb megnyomásával (3 másodpercig) az akkumulátor megtekintésére vált.



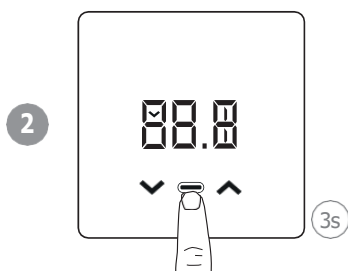
Megjelenik az akkumulátor állapota. A MODE gomb megnyomásával visszatér a Temp. megtekintése képernyőre.

- xxT: akkumulátorok OK
- LO BAT: az elemek alacsony töltöttségűek, de a relé aktív; nincs Wifi-kommunikáció.
- OFF BAT: az akkumulátorok nagyon alacsony töltöttségi szintje, a relé kikapcsolva.

3.10 - ALAPSZOFTVER VERZIÓ



Nyomja meg a Reset kapcsolót az oldalán lévő hegyével.

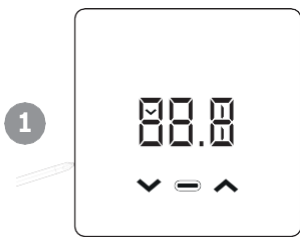


Nyomja meg a MODE gombot (3 másodpercig).

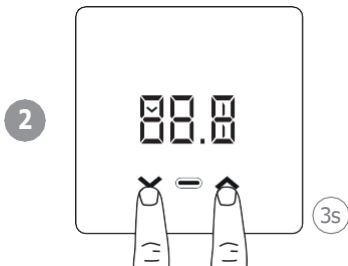


A kronothermosztát kijelzi az aktuális szoftver-verziót.

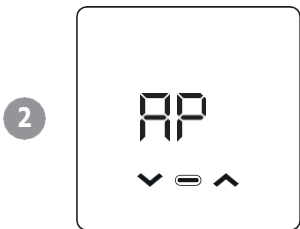
3.11 - HOZZÁFÉRÉS PONT



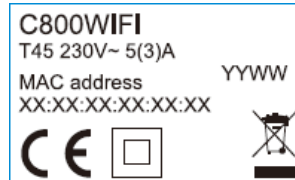
Nyomja meg a Reset kapcsolót az oldalán lévő hegyével.



Nyomja meg egyszerre a FEL és a LENYÍL gombot 3 másodpercig.



Megjegyzés: Helyezze a készüléket AP-be, hogy társítsa az Intelliclima+ APP-hoz. A készülék MAC-címe és sorozatszámát a termék belsejében lévő címkén található (lásd a képet).



4 - PROGRAMOZÁS AZ ALKALMAZÁSON KERESZTÜL

Töltse le azIntelliclima+ APP-ot, amely ingyenesen elérhető a Google Play Store-ból és az Apple App Store-ból. A QR-kód bekeretezésével közvetlenül a linkre juthat.



Intelliclima+

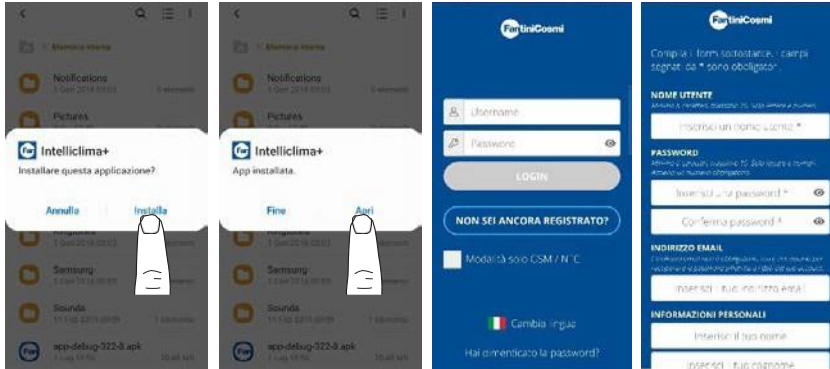


4.1 - TELEPÍTÉSI ELJÁRÁS




Telepítse az APP-ot, és az első aktiváláskor hozzon létre egy fiókot a felhasználónév és a jelszó megadásával (ehhez aktív adatkapcsolat szükséges).

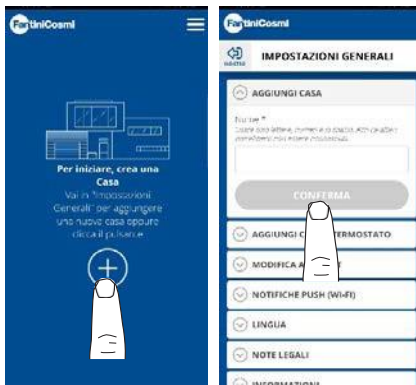
1


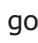


Új otthon létrehozása a

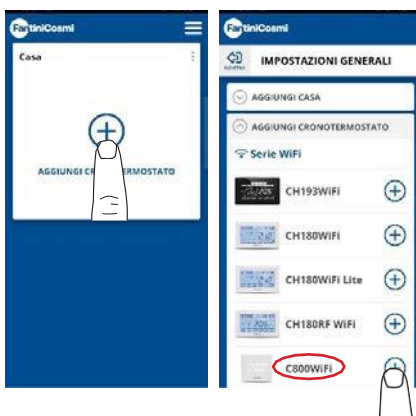
- a  gombra vagy
 - adja meg az **ÁLTALÁNOS BEÁLLÍTÁSOK** menüpontot, és nyomja meg a **HOME** hozzáadása gombot.
- Beillesztés a név a **HOUSE** kívánt és nyomja meg a **HEGERŐSÍTÉS** gombot.

2



Add a  kronothermosztát a  gombot, és válassza a **C800WIFI**.

3



Kövesse az útmutatót.

4



5



Az APP automatikusan felismeri a legerősebb jellel rendelkező hálózatot. A felhasználó hálózatot válthat.

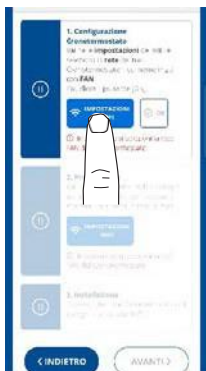
Adja meg a hálózati jelszót, és nyomja meg a NEXT gombot.

6



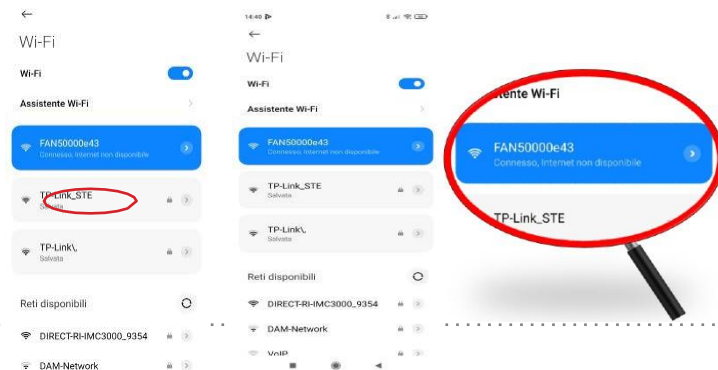
Aktiválja az ACCESS POINT üzemmódot a kronotermostáton a "3.11 - ACCESS POINT" pontban leírtak szerint.

7



Nyomja meg a WIFI BEÁLLÍTÁS gombot a kronotermostát megtalálásához.

8



Válassza ki a FANxxxxxxx kezdetű kronotermostátot, és várja meg a "CONNECTED,INTERNET NOT" üzenet megjelenését.

AVAILABLE", majd térjen vissza az APP-hoz.



9

Nyomja meg az OK gombot, amikor az zöldre vált.



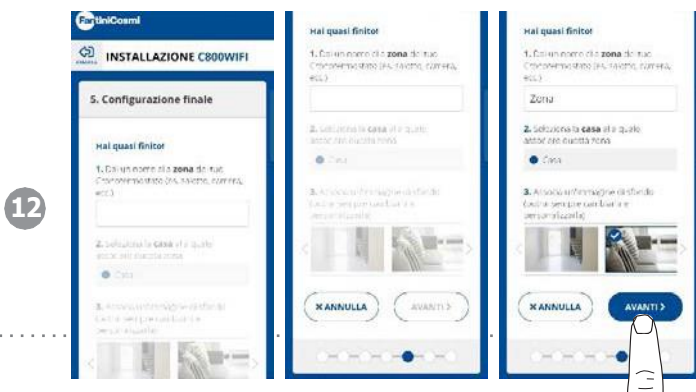
10

Várja meg, amíg az APP automatikusan megkeresi a kezdeti wifi hálózatot.
Ha több mint 10 másodperc telik el, nyomja meg a WIFI BEÁLLÍTÁSOK gombot a hálózat manuális kereséséhez.



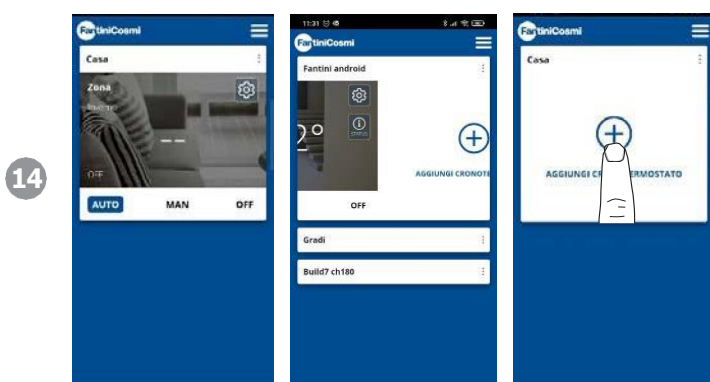
11

Amikor minden oldalsó pipa zöldre vált, nyomja meg a NEXT gombot.



12

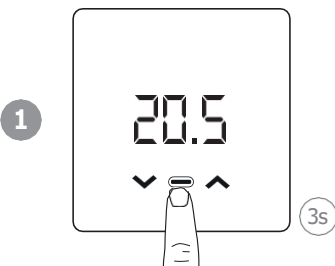
Kövesse az útmutatót.



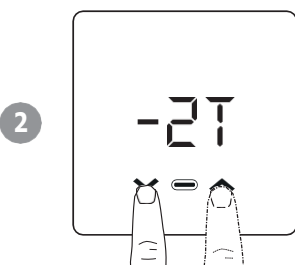
Lehetőség van egy másik készülék párosítására ugyanabban a házban, ha az ujját a kijelzőre húzza, majd megismétli a 3. lépésben leírt eljárást.

4.2 - C800WIFI SZINKRONIZÁLÁS- ALKALMAZÁS

Az APP telepítése után az adatok C800WIFI-vel való szinkronizálásához kényszerítse ki a Chrono adását.

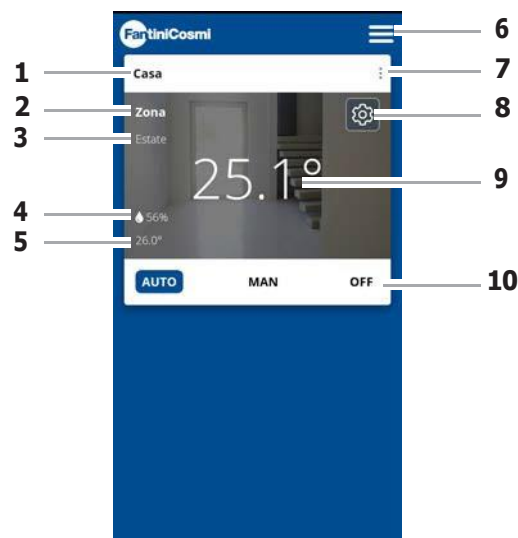


A View Temp képernyőn nyomja meg a MODE gombot (3 másodpercig), hogy a View Communication képernyőre váltson.



Az adás kikényszerítéséhez nyomja meg hosszan a FEL vagy a LENYÍL gombot.

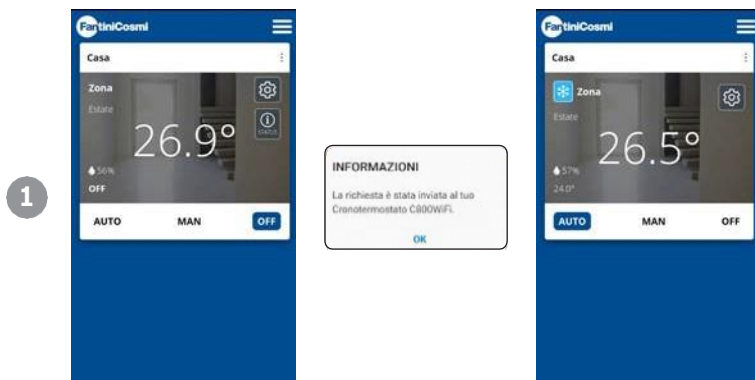
4.3 -C800WIFI PROGRAMOZÁSA



2	Zóna neve
4	Jelenlegi relatív páratartalom (RH)
6	Az alkalmazás általános beállításai
8	A Chrono általános beállításai
10	Működési mód

1	Ház neve
3	Szezon
5	Jelenlegi beállítási pont
7	Kezdőlap beállítások
9	Jelenlegi szobahőmérséklet

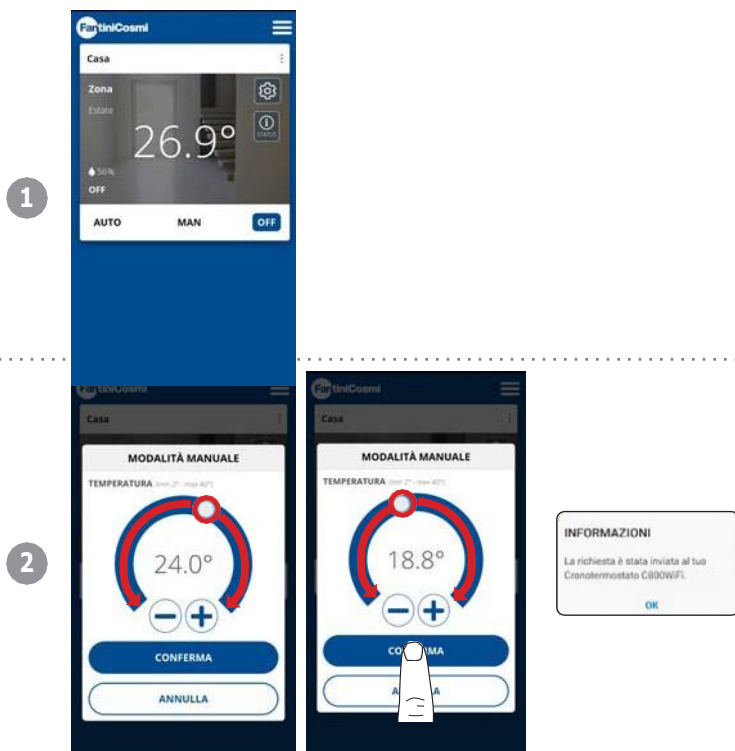
4.3.1 - AUTO MODE




AUTOMATIKUS üzemmódban az időzített termosztát a PROGRAMOK-ban beállított időprofilok szerint működik (lásd a "4.4.1. szakasz - PROGRAMOK VÁLTOZÁSA AUTOMATIKÁRA" című részt).

Megjegyzés: A kronotermostát akkumulátorának élettartamának megőrzése érdekében a C800WIFI és az APP nem kommunikál valós időben. Az APP-n keresztül módosítható kommunikációs intervallum (lásd a 39. oldalt) úgy van beállítva, hogy az APP által végrehajtott változtatásokat a kronotermostát nem kapja meg azonnal, hanem várni kell egy bizonyos ideig. Ez idő alatt a kronotermostát egyszerre csak egy-egy változást fogad el. Ezért célszerű nem egyszerre több módosítást elküldeni, és meggyőződni arról, hogy a kronotermostát megkapta a módosítást (a STATUS ikonnak el kell tűnnie), mielőtt újabb módosítást küldene.

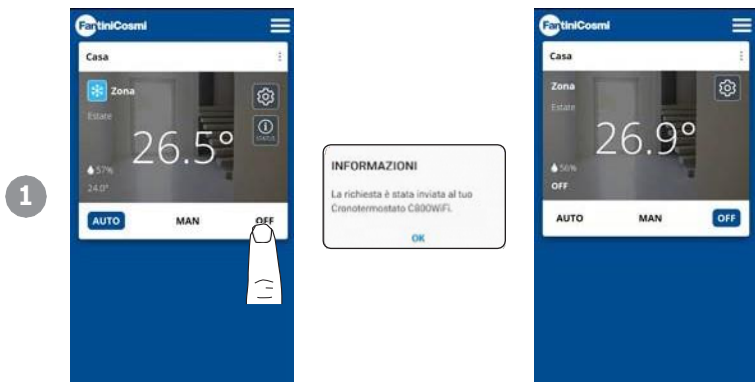
4.3.2 - MAN MODE



MANUÁLIS üzemmódban a kronotermostát úgy működik, hogy egész nap egyetlen beállított hőmérsékletet követ.

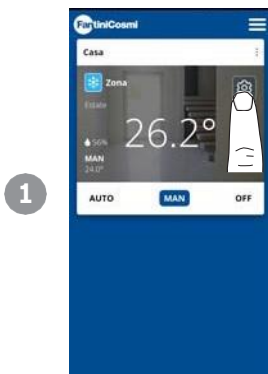
A Hőmérséklet csúszka mozgatásával növelheti vagy csökkentheti a Beállítási pont hőmérsékletét. Sajtó .

4.3.3 - KI ÁLLAPOT

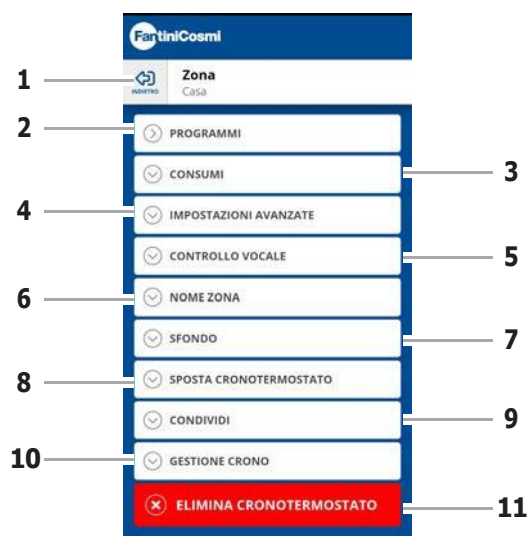


OFF üzemmódban a kronothermosztát ki van kapcsolva.

4.4 - ÁLTALÁNOS BEÁLLÍTÁSOK A C800WIFI SZÁMÁRA



Nyomja meg a megjelenített ikont a C800WIFI kezeléséhez szükséges általános beállítások listájának eléréséhez.

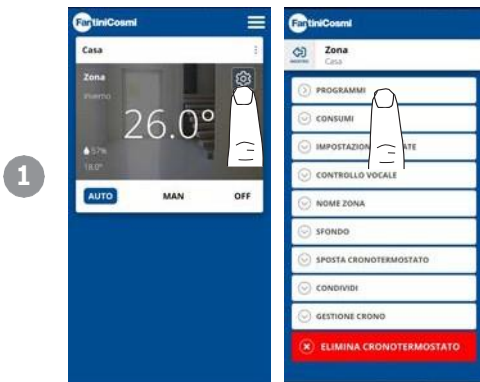


- | | |
|----|--------------------------------------|
| 1 | Vissza a HOME oldalra |
| 3 | Hozzáférés a FOGYASZTÁS almenühöz |
| 5 | Hozzáférés a VOCAL CONTROL almenühöz |
| 7 | ZONE háttér módosítása |
| 9 | Chrono megosztása |
| 11 | Chrono törlése |

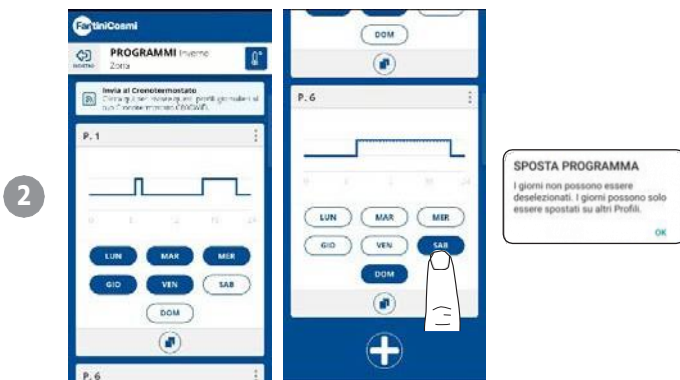
- | | |
|----|--|
| 2 | Az almenü PROGRAMOK almenü elérése |
| 4 | Belép a FELSZERELT BEÁLLÍTÁSOK almenübe. |
| 6 | Zóna nevének szerkesztése |
| 8 | A krono áthelyezése egy másik HOUSE-ba |
| 10 | Chrono menedzsment |

4.4.1 - AUTÓS PROGRAMOK SZERKESZTÉSE

A heti programok módosítása AUTO üzemmódban (a kiválasztott évszaknak megfelelően).



Az APP-on keresztül különböző profilok hozhatók létre, szerkeszthetők, duplikálhatók. A hét minden napjához más-más profil társítható.



A profilhoz/programhoz tartozó hét napjainak kiválasztása.

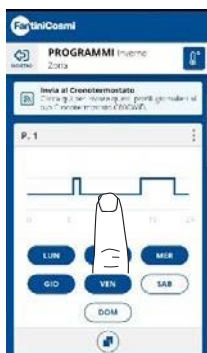


Egy PROFIL/PROGRAM megduplázható, majd szerkeszthető.



Nyomja meg a program nevét a módosításhoz.
Megjegyzés: két programnak nem lehet ugyanaz a neve.

5



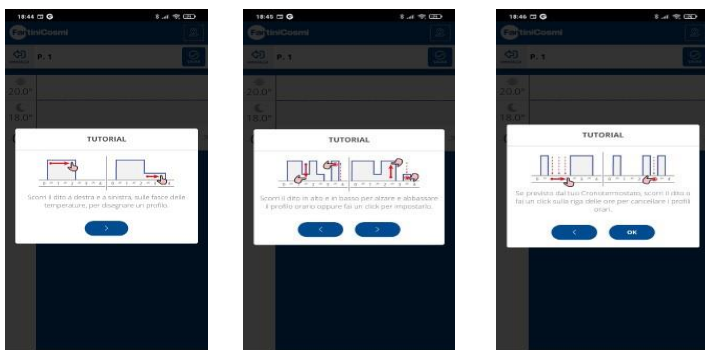
Kattintson a profilra a szerkesztéshez.

6



Amikor először jelentkezik be, automatikusan megjelenik a TUTORIAL, amely jelzi, hogyan szerkesztheti a profilját. Újra, nyomja meg a HELP gombot.

7



Kövesse a magyarázatokat.

8



Szerkessze a programot, és nyomja meg a MENTÉS gombot.

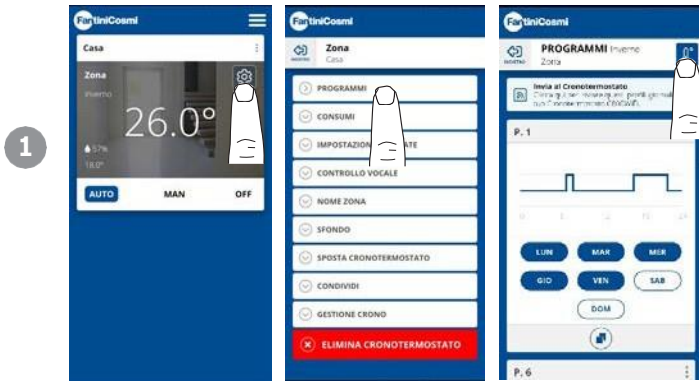
9



A profilváltoztatások elküldéséhez nyomja meg a SEND gombot.

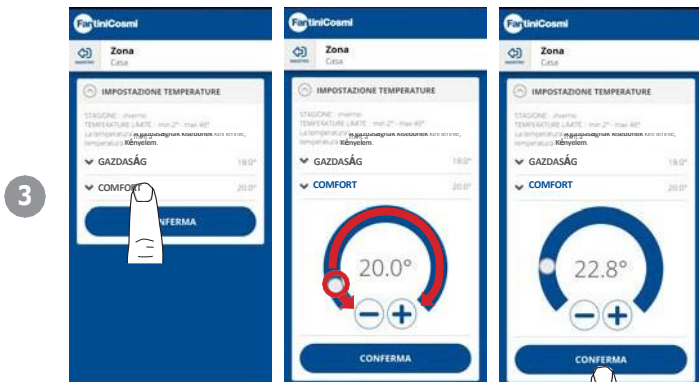
4.4.1.1 - HŐMÉRSÉKLETI MÓDOSÍTÁS AUTÓKHOZ

A Comfort (Nap) és a Economy (Hold) hőmérsékletek módosítása AUTO üzemmódban (a kiválasztott évszakhoz kapcsolódóan).



INFORMAZIONI
La richiesta è stata inviata al tuo Cronotermostato C800WIFI.
OK

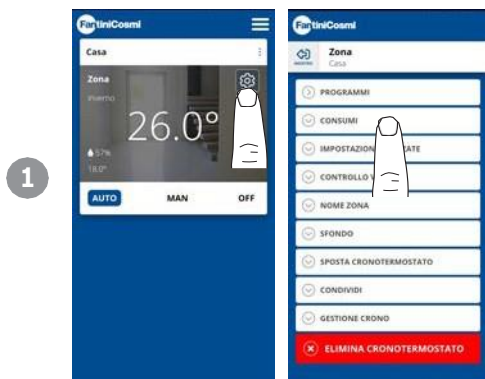
A Hőmérséklet csúszka mozgásával növelheti vagy csökkentheti az ECONOMY hőmérsékletet. Sajtó **MEGERŐSÍTÉS**.



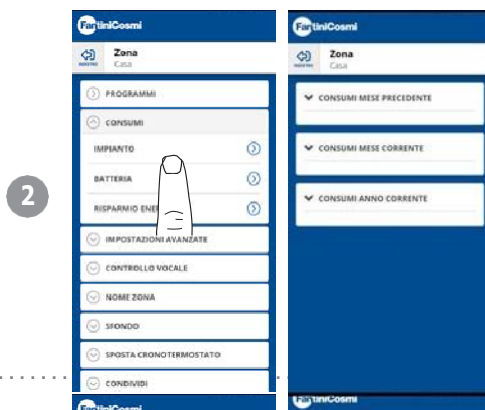
INFORMAZIONI
La richiesta è stata inviata al tuo Cronotermostato C800WIFI.
OK

A Hőmérséklet csúszka mozgásával növelheti vagy csökkentheti a COMFORT hőmérsékletet. Sajtó **MEGERŐSÍTÉS**.

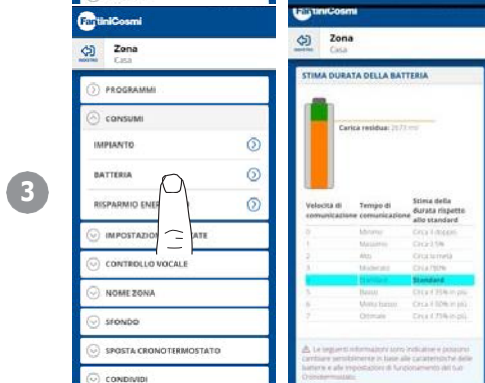
4.4.2 - FOGYASZTÁS



Az APP-on keresztül megtekinthető a PLANT fogyasztása (üzemórák), a kronothermostát (BATTERIA töltöttség) és az elért ENERGIAMegtakarítás. a C800WIFI intelligens funkcióin keresztül.

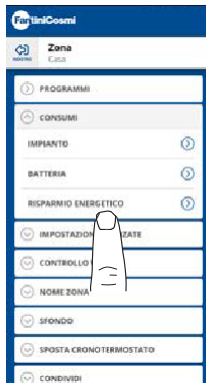


A rendszer üzemidejének kijelzése.



Az akkumulátor állapotának és becsült élettartamának megjelenítése a kiválasztott kommunikációs időtől függően.

4



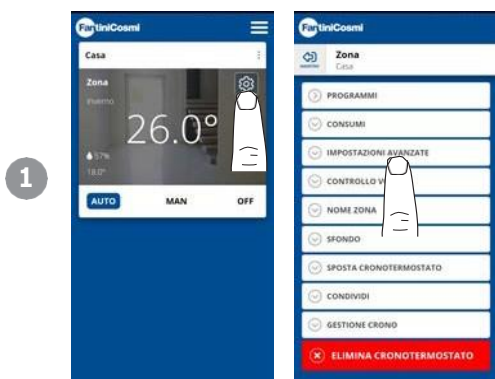
Megjeleníti a C800WIFI intelligens funkcióinak aktiválásával elért CO₂ megtakarítást a hagyományos kronotermosztát működéséhez képest, a hozzá tartozó éghajlati zóna szerint kiszámítva.

5

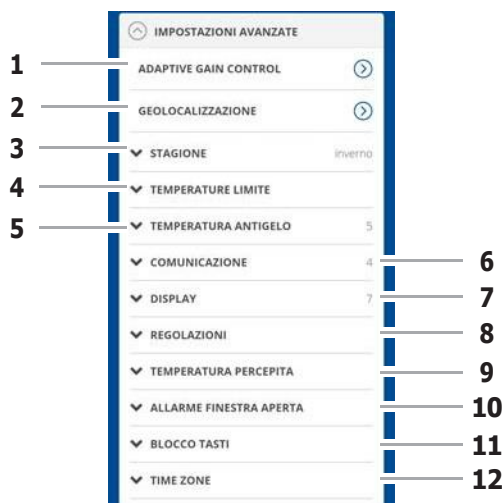


A CO₂ megtakarítás új fák ültetésével egyenértékű, míg a kibocsátás növelése a fák kivágásával egyenértékű. Ez az oldal az intelligens üzem használatával elért ökológiai lábnyomot mutatja be.

4.4.3 - SPECIÁLIS BEÁLLÍTÁSOK



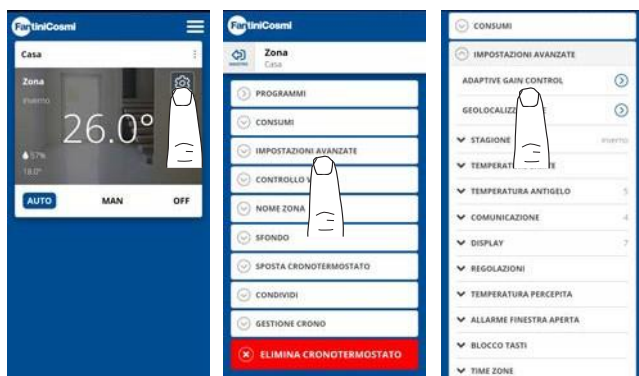
A C800WIFI kezeléséhez szükséges speciális beállítások listájának eléréséhez nyomja meg a megjelenített ikont.



2	SMART funkció - Geolokáció
4	A különböző hőmérsékleti határértékek módosítása
6	Kommunikációs idő módosítása a C800WIFI és az APP között
8	Edit beállítások (differenciál és offset)
9	Ablak nyitása riasztás
11	időzóna

- 1 SMART funkció - Adaptív erősítésszabályozás (AGC)
- 3 Szezonváltás
- 5 Fagyálló hőmérsékletének módosítása
- 7 A kijelző fényerejének módosítása C800WIFI
- 8 SMART funkció - érzékelt hőmérséklet
- 10 Billentyűzár C800WIFI

4.4.3.1 - HALADÓ BEÁLLÍTÁSOK: ADAPTÍV ERŐSÍTÉSSZABÁLYOZÁS



A mesterséges intelligenciának köszönhetően a chronothermostat fokozatosan megtanulja a rendszerek érzékelési idejét az épület tényleges körülményei alapján, tovább optimalizálva a viselkedést és a fogyasztást.

Ez lehetővé teszi, hogy a C800WIFI optimálisan szabályozza a rendszer be- és kikapcsolását, hogy a kívánt hőmérsékletet a kívánt időpontban biztosítsa.

Megjegyzés: A SMART funkció aktiválása csak AUTO üzemmódban lehetséges. Ha az AGC aktív, a GEOLOKALIZÁCIÓ funkció nem működtethető, és fordítva.



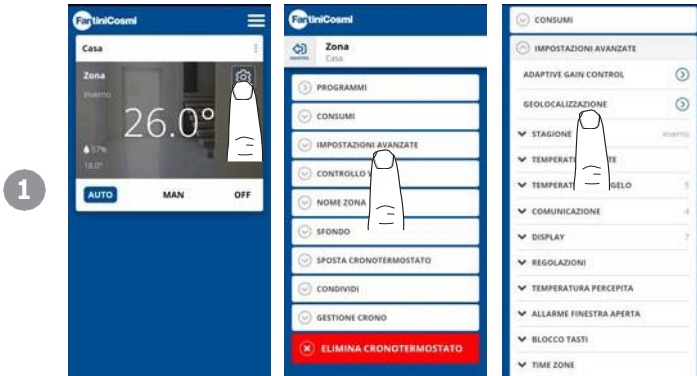
7 nap elteltével az AGC funkció készen áll a rendszer be- és kikapcsolásának optimalizálására. Nyomja meg az ACTIVATE gombot.

Megjegyzés: amikor a 7 nap lejár, az APP-on megjelenik egy ALERT értesítés.



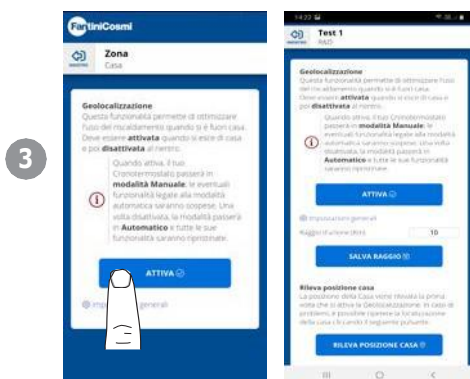
Aktiválja a címet. a funkció a RENDSZERANALÍZIS, amely 7 napig tart.

4.4.3.2 - SPECIÁLIS BEÁLLÍTÁSOK: HELYMEGHATÁROZÁS



Ez a funkció kiszámítja okostelefonja otthonától való távolságát, és beállítja a beállítási pontot, hogy elkerülje a felesleges energiapazarlást, amikor Ön távol van otthonától.

Megjegyzés: Ennek a SMART funkciónak az aktiválása arra kényszeríti a kronotermosztátot, hogy MAN üzemmódban működjön a beállított hőmérsékletek automatikus változtatásával (otthon = Tcomfort; otthonon kívül = Teconomy). Ha a HELYMEGHATÁROZÁS aktív, az AGC funkciót nem lehet kezelni, és fordítva.

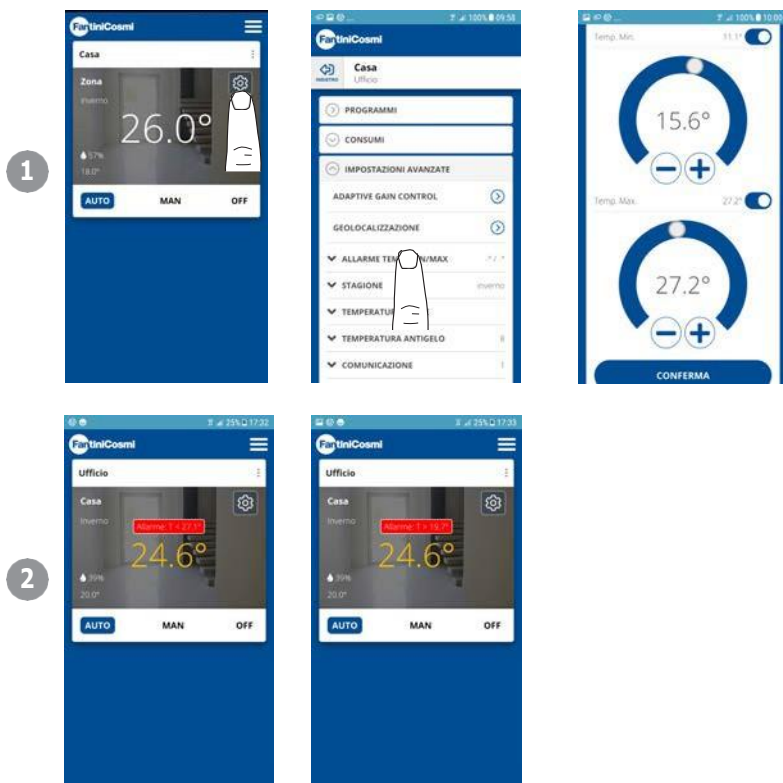


ATTENZIONE
Questa è la prima volta che si attiva la Geolocalizzazione.
Sei in casa?
Attivata solo se in questo momento sei in casa.

Az ÁLTALÁNOS BEÁLLÍTÁSOK menüpontból megváltoztathatja a HATÁSTÉRSÉGET (kilométerben kifejezve jelzi a maximális távolságot, amelyen belül a hőmérséklet megváltozik), amely meghatározza a beállítási pont változását. Amikor az okostelefonja a jelzett küszöbérték felett van, a kronotermosztát beállítási pontja eléri az AUTO konfigurációban beállított Teconomy értéket.

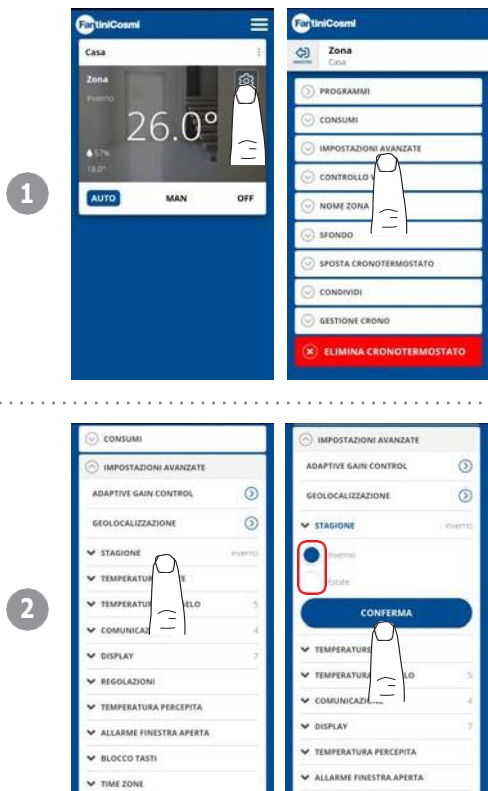
4.4.3.3 - TEMP. ALARM MIN/MAX

Riasztási jelzést aktivál, ha a helyiség hőmérséklete alacsonyabb, mint a beállított Minimális hőmérséklet és/vagy magasabb, mint a beállított Maximális hőmérséklet.



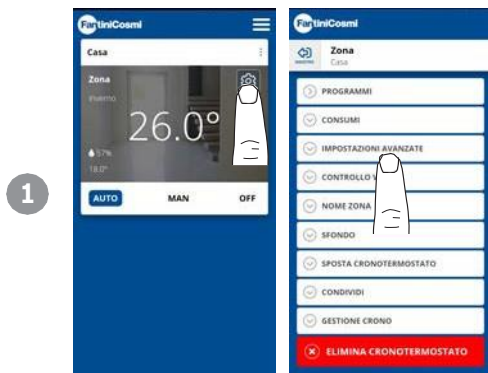
4.4.3.4 - SPECIÁLIS BEÁLLÍTÁSOK: SZEZON

A kronotermosztát működési évszakának (nyár/tél) módosítása.



4.4.3.5 - SPECIÁLIS BEÁLLÍTÁSOK: HŐMÉRSÉKLETEK

Megváltoztatja a téli és nyári beállított hőmérséklet maximális és minimális határértékeit.



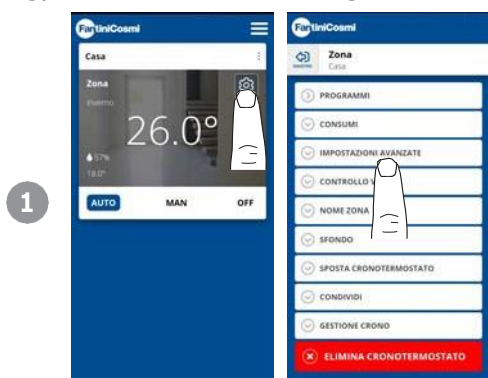
Megjegyzés: Ez a módosítás csak szakképzett személyzetnek ajánlott.



A csúszka mozgatásával növelheti vagy csökkentheti a határhőmérsékleteket.
Sajtó MEGERŐSÍTÉS

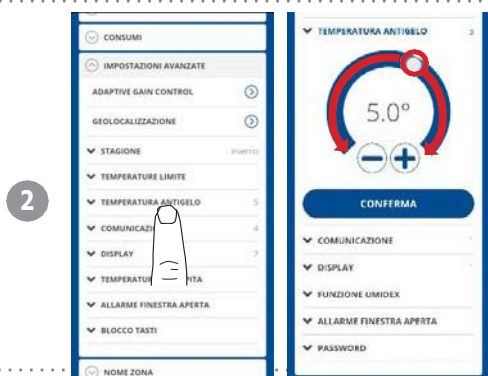
4.4.3.6 - SPECIÁLIS BEÁLLÍTÁSOK: FAGYÁLLÓ HŐMÉRSÉKLET

A fagyálló hőmérsékletének megváltoztatása.



■ ANTI-FREEZE állítható: 2° és 8°C között; 0,1°C felbontás.

Megjegyzés: Ez a módosítás csak szakképzett személyzetnek ajánlott.



A csúszkát mozgatva növelheti vagy csökkentheti a fagyásgátló hőmérsékletét.
Sajtó MEGERŐSÍTÉS

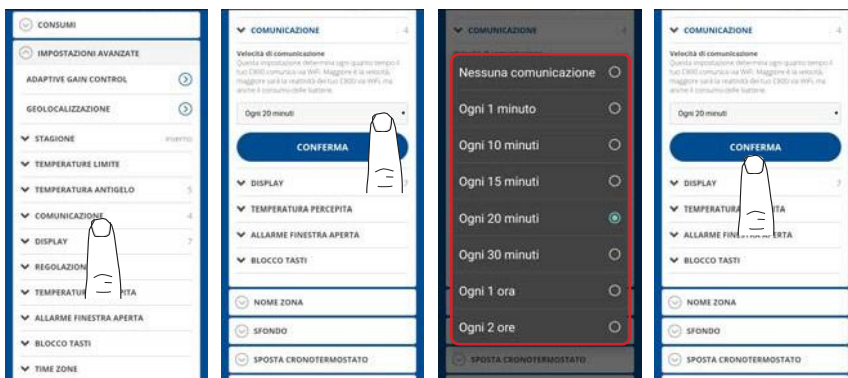
4.4.3.7 - HALADÓ BEÁLLÍTÁSOK: KOMMUNIKÁCIÓ

A chronothermostat C800WIFI és az APP közötti kommunikáció megváltoztatása.

FONTOS: Minél rövidebb a beállított kommunikációs idő, annál nagyobb az akkumulátor fogyasztása. Ha a kronothermostát C800WIFIPRO vagy C800AL-on keresztül táplált, akkor a kommunikációs időt 1 percre ajánlott



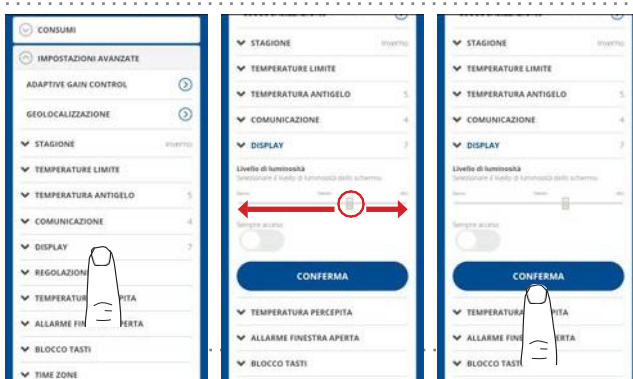
beállítani.



4.4.3.8 - SPECIÁLIS BEÁLLÍTÁSOK: KIJELEZŐ

A C800WIFI kijelző fényerejének módosítása.

Az APP segítségével módosíthatja a kijelző fényerejét, és eldöntheti, hogy mindig bekapcsolva legyen-e (csak a 230VAC tápellátású C800WIFIPRO esetében ajánlott).



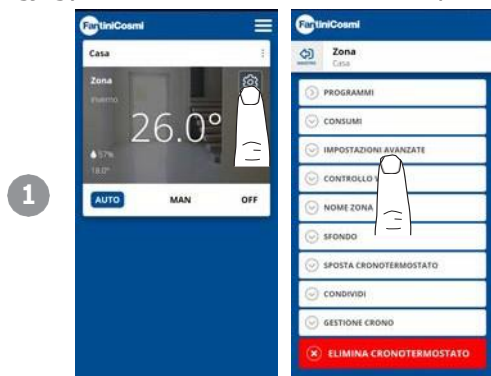
A csúszkát mozgatva növelheti vagy csökkentheti a kijelző fényerejét.

Sajtó MEGERŐSÍTÉS

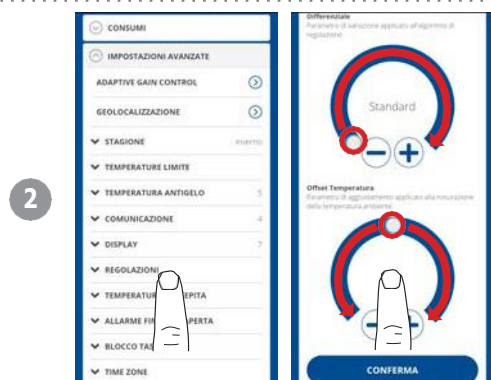
4.4.3.9 - HALADÓ BEÁLLÍTÁSOK: BEÁLLÍTÁSOK

Az APP-on keresztül módosíthatja aC800WIFI vezérlési differenciálját és a kronotermosztát által leolvasott hőmérséklet eltolását.

Megjegyzés: Mindkét beállítást csak képzett személyzetnek ajánlott megváltoztatni.



- DIFFERENCIÁLIS beállítható értékek: Standard; 0,3°C-tól +5°C-ig; felbontás 0,1°C
- OFFSET állítható: -5°C-tól +5°C-ig; felbontás 0,1°C

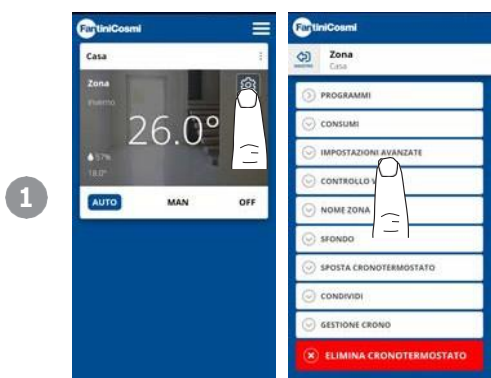


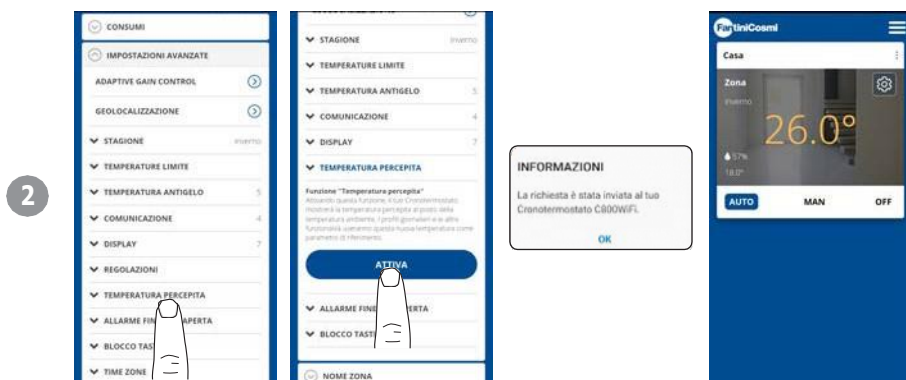
A csúszkát mozgatva növelheti vagy csökkentheti a differenciál és/vagy a hőmérséklet-eltérést.
Sajtó MEGERŐSÍTÉS

4.4.3.10 - SPECIÁLIS BEÁLLÍTÁSOK: ÉRZÉKELT HŐMÉRSÉKLET

A Fantini Cosmi adaptív algoritmus a nagyobb kényelem és hatékonyság elérése érdekében képes a rendszer kívánt beállított hőmérsékletét az érzékelt hőmérséklethez (a mért szobahőmérséklet és a mért relatív páratartalom keveréke) igazítani. A beállított hőmérsékletet nem a kívánt szobahőmérséklettel, hanem az érzékelt hőmérséklettel kell összehasonlítani. A termosztát összehasonlítja ezt a hőmérsékletet a tényleges érzékelt hőmérséklettel, hogy biztosítsa a felhasználó kényelmét.

Az érzékelt hőmérséklet funkció aktiválásával a kronotermosztát a szobahőmérséklet helyett az érzékelt hőmérsékletet fogja megjeleníteni.

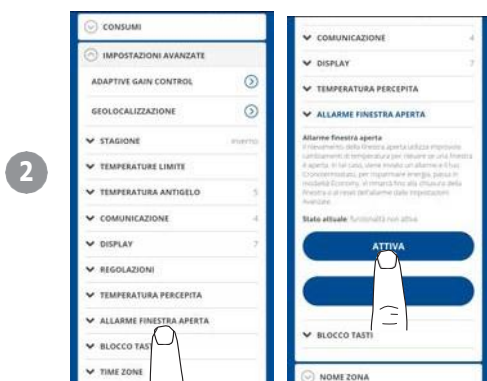
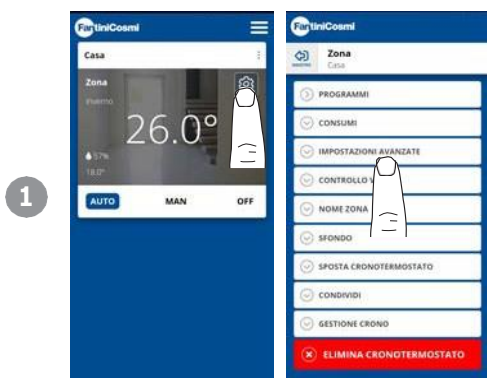




Megjegyzés: Az APP a kronotermostát által leolvasott szobahőmérséklet helyett az érzékelt hőmérsékletet (sárga színnel) mutatja. A C800WIFI a kijelzőn az érzékelt hőmérsékletet is megjeleníti.

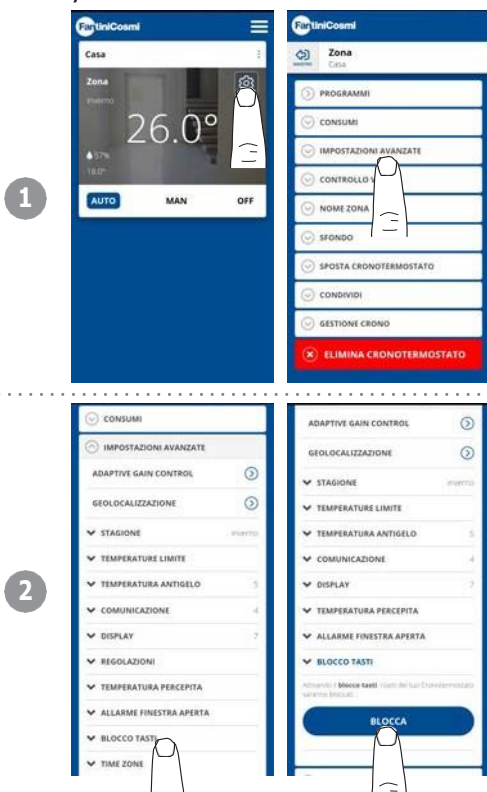
4.4.3.11 - SPECIÁLIS BEÁLLÍTÁSOK: ABLAK NYITÁSA RIASZTÁS

A nyitott ablak érzékelése a hirtelen hőmérséklet-változások alapján érzékeli, hogy egy ablak nyitva van-e. Ilyen esetben riasztás érkezik, és a kronotermostát takarékos üzemmódba kapcsol. Ez addig marad, amíg az ablakot be nem zárják, vagy a riasztást vissza nem állítják.



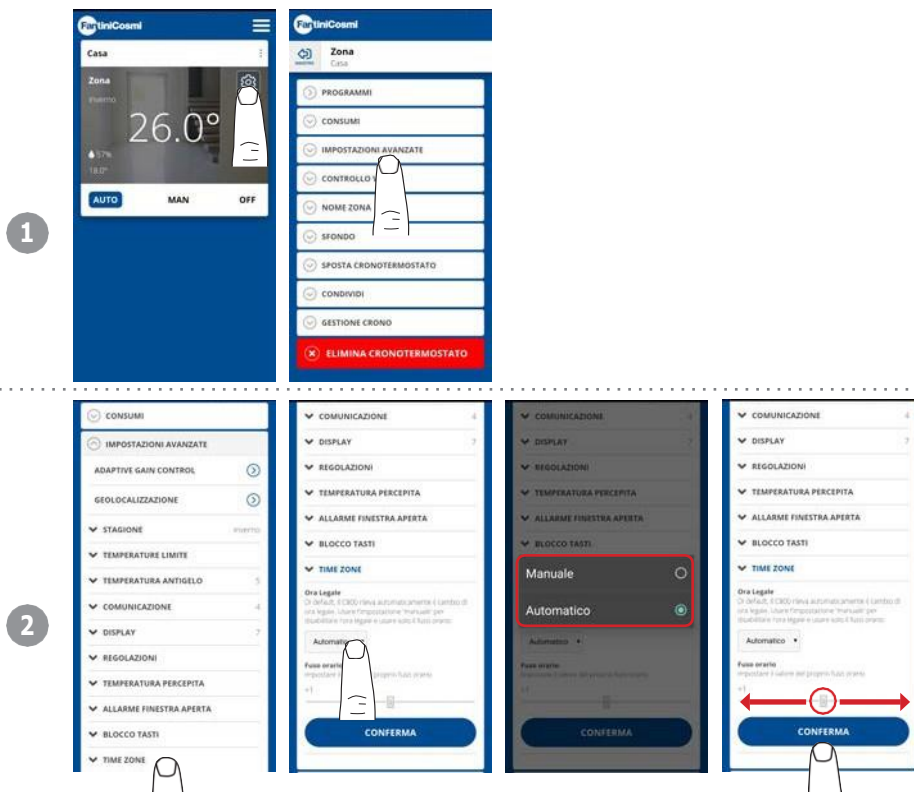
4.4.3.12 - SPECIÁLIS BEÁLLÍTÁSOK: BILLENTYŰZÁR

A Billentyűzár funkció aktiválásával a kronotermostát gombjai zárolásra kerülnek.



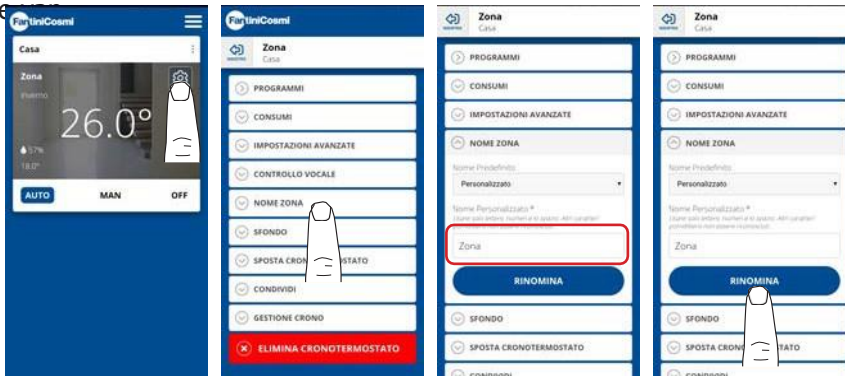
4.4.3.13 - SPECIÁLIS BEÁLLÍTÁSOK: IDŐZÓNA

A felhasználó eldöntheti, hogy a DAYLIGHT SAVINGS funkciót automatikusan vagy manuálisan kívánja-e aktiválni. Az okostelefon által automatikusan felvett időzónától eltérő időzónát is beállíthat. Példa: a C800WIFI egy másik városban van telepítve, mint ahol Ön általában lakik, és az okostelefon időzónája eltér).



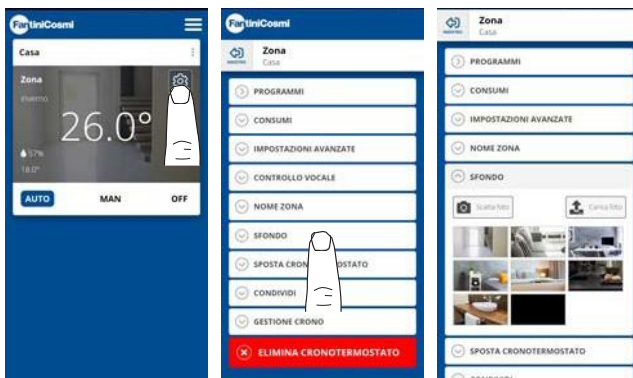
4.4.4 - ZÓNANÉV

Módosítsa annak a zónának a nevét, ahová a kronothermosztát telepítve



4.4.5 - HÁTTÉR

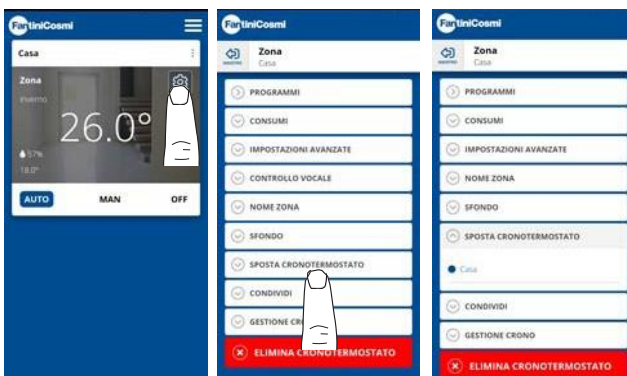
Változtassa meg annak a zónának a hátterét, ahol a kronothermosztát telepítve van.



Megjegyzés: készíthet alapértelmezett fényképeket, vagy a galériában található fényképeket, vagy készíthet azonnali fényképeket, és azokat háttérképként beillesztheti.

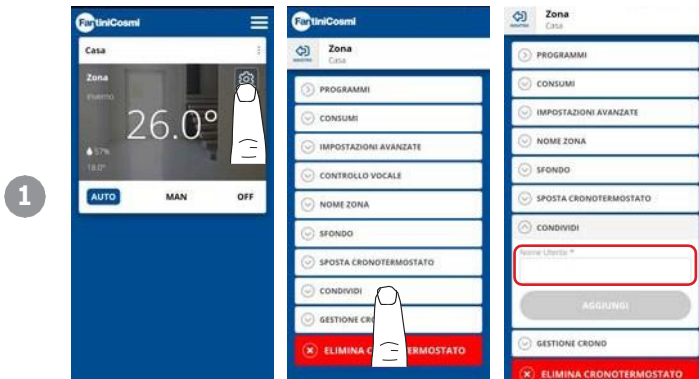
4.4.6 - MOZGATNI A KRONOTHERMOSTÁT

Lehetőség van a kronothermosztát egyik házból a másikba való áthelyezésére.



4.4.7- MEGOSZTÁS

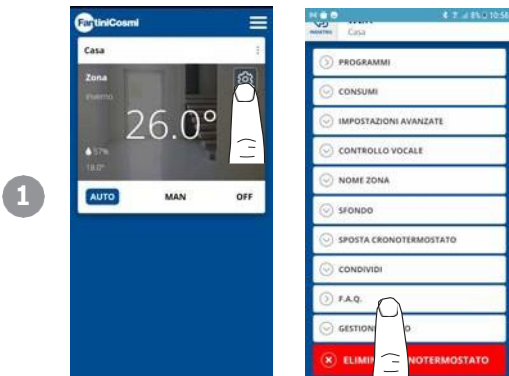
Lehetővé teszi a kronothermostát megosztását más felhasználókkal. Csak a másik felhasználó fióknevét kell megadnia, és megnyomnia a TOVÁBB gombot.



Megjegyzés: a "megosztó" felhasználónak az APP-on csökkentett funkciói vannak a kronothermostát "tulajdonos" felhasználóhoz képest.

4.4.8 - F.A.Q.

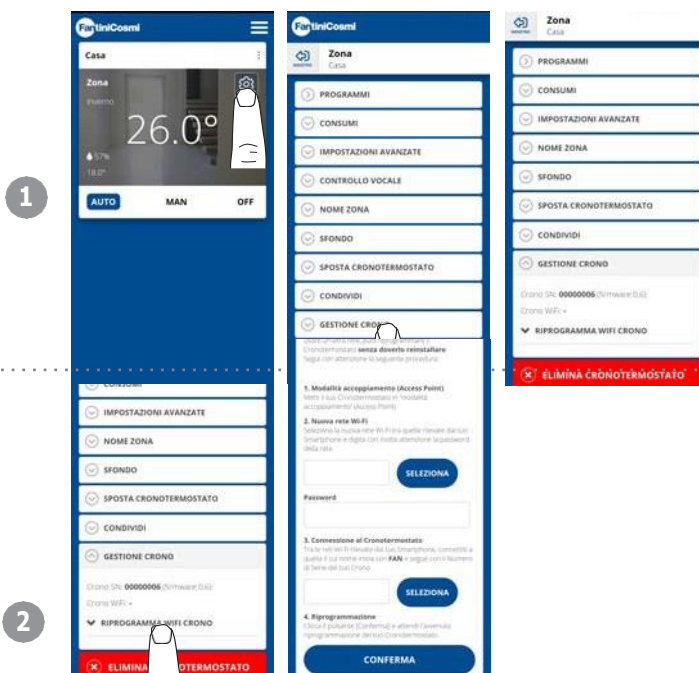
Kérdések és válaszok a chronothermostat C800WIFI készülékkel kapcsolatban



Ezeket a kérdéseket és válaszokat a www.fantinicosmi.it/faq-c800wifi/ linken vagy közvetlenül az alkalmazásban a F.A.Q. gomb segítségével tekintheti meg.

4.4.9 - KRONO MENEDZSMENT ÉS ROUTERVÁLTÁS

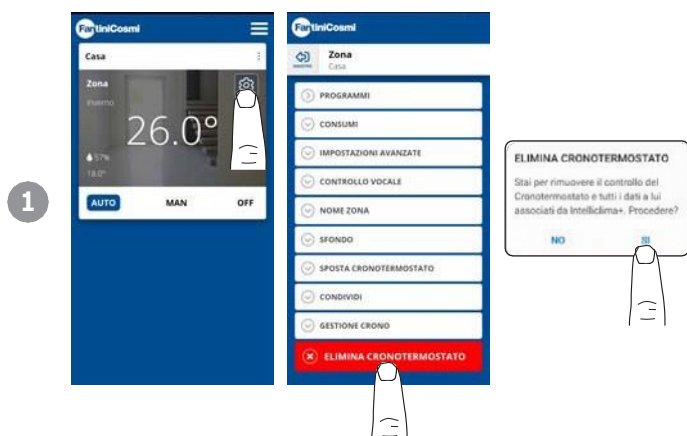
Általános információk a kronothermostátról.



Ha routert vált, a kronothermostát az új routerhez csatlakoztathatja anélkül, hogy a telepítést a nulláról kellene újra elvégeznie.

4.4.10 - CHRONOTHERMOSTAT TÖRLÉSE

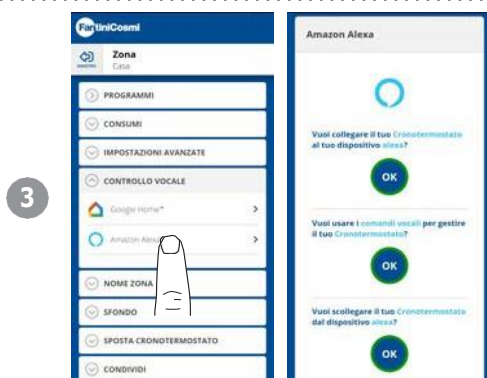
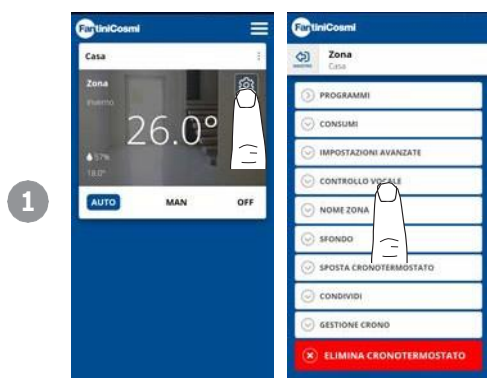
Lehetővé teszi a kronothermostát eltávolítását abból a házból, amelyhez kapcsolódik.



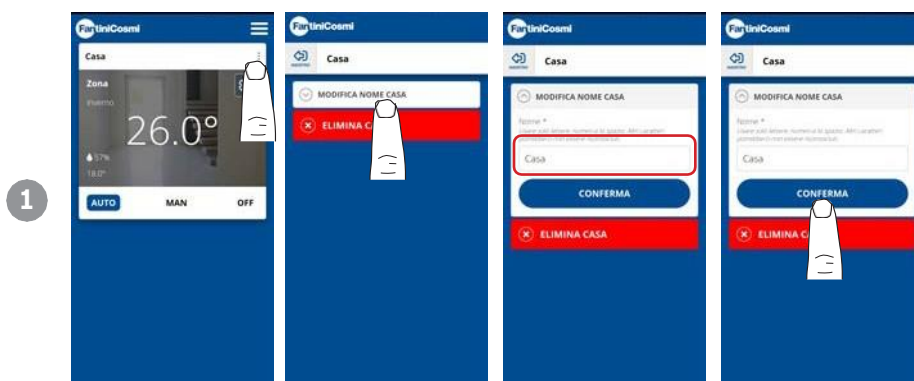
Megjegyzés: A művelet nem állítható vissza egy "KLIKK"-kel! Az összes lépést követve újra kell telepítenie a kronothermostatot a nulláról.

4.4.11 - GOOGLE ÉS ALEXA HANGVEZÉRLÉS

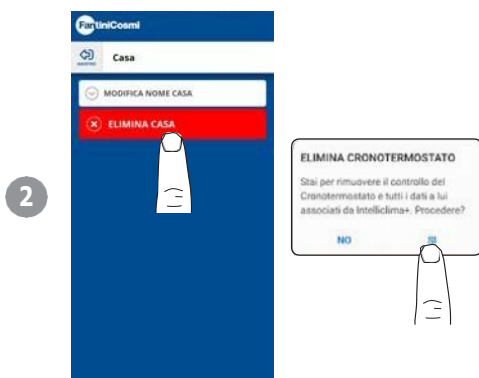
Ez lehetővé teszi a kronothermostát működtetését a Google Home és az Amazon Alexa intelligens hangszórókon keresztül.



4.4.12 - OTTHONI BEÁLLÍTÁSOK



Lehetővé teszi a kiválasztott ház nevének megváltoztatását.



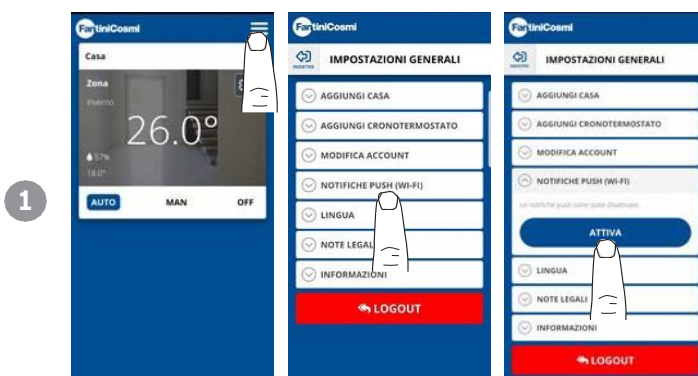
Lehetővé teszi a név törlését a kiválasztott házból.

4.4.13 - ALKALMAZÁS BEÁLLÍTÁSAI: PUSH ÉRTESEÍTÉSEK

A PUSH-értesítések azok a figyelmeztetések, amelyek a mobiltelefonra érkeznek, ha a rendszer működésében különböző rendellenességek tapasztalhatók.

Intelliclimate+ a FANTINI COSMI S.p.A. által.

Megjegyzés: csak WIFI-eszközökön működnek, és ha aktiválja az adatszolgáltatást az okostelefonján.



5 - MŰSZAKI JELLEMZŐK

Akkumulátoros tápegység	2 db AA 1,5 V-os alkáli elem
Az akkumulátor élettartama	>1 év (STANDARD üzemmódban)
Névleges tápfeszültség (opcionális)	3,3 Vdc @1500 mA MAX
Maximális energiafogyasztás	5 W
LED-ek kikapcsolása	5/10/15 s az utolsó gombnyomás óta mindig ON
Hőmérséklet beállítási skála	2 ÷ 40 °C, 0,1 °C-os lépésközzel
Mérési/megjelenítési skála Környezeti T	- 50 és + 50 °C között, felbontás 0,1 °C
Szobapáratartalom mérő/megjelenítő skála	kapcsolódó 0 ÷ 99 %, növekmény 1%
Belső érzékelő típusa	digitális
Relékimenet váltó száraz érintkezőkkel	5(3)A 230 V~
Fogók	L fázis, N semleges, COM relé, NC relé, NO relé
Mikrokapcsolás	1 B.U.
Névleges vezető-keresztmetszet hajlékony kábeleknél	0,5-1mm ²
Kábelek csatlakoztatása a terminálokhoz	X típus
Minimális beállítási különbség	STD, 0,3 ÷ 5 K
Termikus referencia gradiens	4 K/h
Maximális környezeti hőmérséklet	45°C
Tárolási hőmérséklet	-10°C ÉS +60°C KÖZÖTT
Névleges impulzusfeszültség	4000V
Szoftver	A osztály
WIFI kapcsolat	2,4 GHz (802.11 b/g/n)
Router kommunikációs port	1080
Maximális átvitt rádiófrekvenciás teljesítmény	< 10 mW
Szigetelési osztály	II. osztály
Védelmi fokozat	IP32
A szennyezés mértéke	2
A manőverciklusok száma kézi műveletek esetén	3000
A manőverciklusok száma automatikus műveletek esetén	10000
Összeszerelés	Falra vagy süllyesztett dobozra szerelve
Méreték	<ul style="list-style-type: none"> ■ 98 x 98 x 20 mm (C800WIFIQ) ■ 125 x 98 x 20 mm (C800WIFIR)
Súly	0,100 kg
Megfelel a szabványoknak	<ul style="list-style-type: none"> ■ EN 60730-1 és részei ■ 2014/53/EU irányelv (RED) ■ 2014/30/EU irányelv (EMC) ■ 2014/35/EU irányelv (LVD)
ErP osztályozás	ErP IV. osztály, 2% (811/2013 - 813/2013/EU rendelet)

6 - ÁRTALMATLANÍTÁS



A kerekes kuka szimbóluma, rajta egy kereszttel, azt jelzi, hogy a termékeket a háztartási hulladéktól elkülönítve kell gyűjteni és ártalmatlanítani. A beépített elemek és akkumulátorok a termékkel együtt ártalmatlaníthatók. Ezeket az újrahasznosító központokban szétválogatják. A fekete sáv azt jelzi, hogy a terméket 2005. augusztus 13. után hozták forgalomba. A termékek és elemek szelektív gyűjtésében való részvétellel Ön hozzájárul ezen anyagok megfelelő ártalmatlanításához, és így elkerülheti az esetleges negatív következményeket.

a környezet és az emberi egészség szempontjából. Az Ön országában elérhető begyűjtési és újrahasznosítási programokkal kapcsolatos részletesebb információkért forduljon a helyi irodához vagy ahhoz az értékesítési ponthoz, ahol a terméket vásárolta.

7 - ÁLTALÁNOS GARANCIÁLIS FELTÉTELEK

A hagyományos garancia 12 hónapig tart, a berendezés üzembe helyezésének időpontjától számítva. A garancia a berendezés minden alkatrészére kiterjed, kivéve azokat, amelyek a használatból eredő normál elhasználódásnak vannak kitéve.

EAC C E

56

79

96

7B

-

07/

20

21



FANTINI COSMI S.p.A.
Via dell'Osio, 6 20049 Caleppio di Settala, Milano -
ITALY Tel. +39 02 956821 | Fax +39 02 95307006 |
info@fantinicosmi.it
www.fantinicosmi.it